



AMTSBLATT

der Stadt Pottenstein

Ämtliche Veröffentlichungen - Informationen

Nr. 12/2020

18. Dezember 2020

Liebe Mitbürgerinnen und Mitbürger,

das Jahr 2020 verlief in vielerlei Hinsicht ganz anders als erwartet und bringt mit der Weihnachtszeit und dem Jahresende nochmals ganz persönliche Herausforderungen mit sich.

Persönliche Schicksalsschläge und die weltweite Pandemie beschäftigen viele von uns in unterschiedlichster Art, so dass wir uns auf das Fest der Liebe und der Hoffnung freuen. Diese Vorfreude ist aber getrübt. Die Adventszeit und das Weihnachtsfest finden in diesem Jahr ohne Weihnachtsmärkte, ohne Vereinsfeiern und ohne unsere traditionellen Jahresabschlüsse statt.

Wir vermissen dabei umso mehr den persönlichen Kontakt und das besinnlich-feierliche Treffen, die besondere Stimmung sowie den direkten Umgang mit unseren Wegbegleitern. Einsame Mitbewohner werden vielleicht noch einsamer, soziale Kontakte noch weniger.

Zu Beginn der Pandemie wurde bisweilen prognostiziert, dass der Zusammenhalt in der Bevölkerung durch die Herausforderungen wachsen könne, dass Hilfsbereitschaft gesteigert werden würde. Die Realität zeigt sich oft anders: Unzufriedenheit und Denunziantentum nehmen offenbar zu, häusliche Gewalt und Streitsüchtigkeit, Egoismus, ...

Für mich ist die Adventszeit auch die Zeit der Besinnung, wo wir an unsere schwächeren Mitmenschen denken sollten, daran denken, dass unsere Gesellschaft gut funktioniert und daran, was der Einzelne dazu beitragen kann.

Trotz aller widrigen Umstände konnten wir in unserer Gemeinde mit unseren Partnern große Projekte voranbringen.

Ganz besonders ist es mir daher ein Anliegen, denjenigen für das wohlwollende Miteinander auf diesem Wege herzlichst zu danken, die sich konstruktiv einbringen oder die Verantwortung durch Taten und nicht durch leere Worte übernehmen!

In Verbindung mit diesem Dank wünsche ich Ihnen ein fröhliches Weihnachtsfest und für das kommende Jahr 2021 Glück, Gesundheit und Gottes Segen!

Ihr

*Stefan Frühbeißer
Erster Bürgermeister*



Jahresbericht der Stadt Pottenstein 2020



Verehrte Mitbürgerinnen und Mitbürger,

bedingt durch die Corona-Pandemie und die deshalb staatlich festgelegten Einschränkungen konnten in diesem Jahr viele Veranstaltungen nicht durchgeführt werden. Eine informative Bürgerversammlung ist derzeit unter den gegebenen Einschränkungen sowie hinsichtlich der erforderlichen Schutzmaßnahmen wegen erhöhtem Infektionsrisiko nicht möglich.

Den Empfehlungen des Bayerischen Innenministeriums folgend wird daher ersatzweise nachfolgender Jahresbericht zu den wesentlichen Themenfeldern veröffentlicht:

Kindergärten

Für den Kindergarten in der Franz-Wittmann-Gasse in Pottenstein wurde mit dem Umbau und der Erweiterung begonnen und wesentliche Teilbereiche abgeschlossen. Aufgrund der notwendigen Verlegung der oberen Friedhofsmauer am Bayreuther Berg im Baubereich können die Maßnahmen nur unter Vollsperrung – sprich in Ferienzeiten – stattfinden. Die Gestaltung der Außenflächen mit dem Eingriff in die Friedhofsmauer wird daher im Jahr 2021 während der Ferienzeit durchgeführt.

Für die weiteren Kindergärten in unserem Gemeindebereich sind für anstehende Investitionen jeweils angemessene Zuschüsse im Haushalt bereitgestellt.

Derzeit werden im Gemeindegebiet 5 Kindergartenstandorte mit insgesamt 10 Gruppen (incl. 2 Krippengruppen) unterhalten. Der laufende Aufwand beziffert sich in den letzten Jahren nach der Haushaltsplanung wie folgt:

- 2018: 1.051.200 €
- 2019: 1.295.000 €
- 2020: 1.300.000 €

Vor 10 Jahren lagen die Jahresaufwendungen noch bei rd. 430.000 €.

Graf Botho-Schule Pottenstein

Unser Hauptschulstandort ist im Rahmen des Mittelschulverbundes gesichert. In diesem Jahr konnten die Voraussetzungen für zukunftsweisenden Unterricht mit modernster IT-Ausstattung und Glasfaseranschluss geschaffen werden. Für rund 160.000 € ist die Schule in allen Klassenzimmern mit einer Technik ausgestattet worden, die alle Möglichkeiten und Notwendigkeiten digitalen Lernens und Unterrichtens ermöglicht. Sogar home-schooling, also Unterricht zuhause, wäre somit möglich.

Coronabedingt musste die Schülerbeförderung immer wieder den aktuellsten Vorgaben angepasst werden. Dank der konstruktiven und umsichtigen Zusammenarbeit der beauftragten Firma Sebald, der Schulleitung und der Verwaltung konnten zeitnah vertretbare Lösungen gefunden werden.

Feuerwehrwesen

Im Bereich des Feuerwehrwesens nehmen die laufenden Ausgaben und die Investitionen über die letzten Jahre kontinuierlich und in erheblichem Umfang zu. Wichtigste Anschaffungen des laufenden Haushaltsjahres sind persönliche Schutzausrüstung, Geräte, Feuerwehrfahrzeuge für Kühnlenfels und Elbersberg sowie technische Geräte für die digitale Alarmierung.

Vor 10 Jahren betrug die Gesamtsumme aller Ausgaben im Feuerwehrbereich weniger als 100.000 €. Nunmehr zeichnet sich aktuell folgende Steigerung der Haushaltsansätze ab:

- 2018: 162.400 €
- 2019: 299.200 €
- 2020: 598.000 €

Für die Folgejahre sind Neuanschaffungen für größere Fahrzeuge absehbar, folglich auch weitere Kostenaufwendungen.

Naturparkmaßnahmen

Durch die Stadt Pottenstein wurden für das Programmjahr 2020 folgende Maßnahmen vorgesehen:

- a) Beschilderung Oberes Püttlachtal (ca. 4.000,00 – 5.000,00 €)
- b) Ergänzung und Korrekturen beim Wanderleitsystem sowie Sitzgruppen (ca. 5.000,00 €, laufender Unterhalt)
- c) Brücke bei der Teufelshöhle mit Zugang (geschätzt ca. 200.000,00 € und Folgejahre)
- d) Alleensanierung im Bereich Pottenstein (geschätzt ca. 95.000,00 €)
- e) Fußwegumführung beim Weiherstaler Männlein (geschätzt ca. 10.000,00 €)
- f) Anlage eines Verweil- und Informationsbereichs bei der Kapelle in Haselbrunn.
- g) Einbau von Zwischenstufen zur Festigung und Geröllsicherung des Wanderweges zur Wetterfahne in Pottenstein (5.000,00 €)
- h) Errichtung eines leichten Fangzauns oberhalb des Portals der Teufelshöhle (10.000,00 €)

Zum Stand der Ausführung der einzelnen Maßnahmen wird folgendes festgestellt:

Zu a)

Für die „**Beschilderung Oberes Püttlachtal**“ sind weiterhin konzeptionelle Vorarbeiten notwendig. Hierbei handelt es sich um ein Projekt der Stadt Pottenstein im Rahmen der Integrierten Ländlichen Entwicklung. Die Mittel hierfür sind vorsorglich aufgenommen.

Zu b)

Die **Ergänzung der Beschilderungen beim Wanderleitsystem** ist ein dynamisches Projekt. Hier sind immer wieder Anpassungen und Ergänzungen notwendig. Daher wurde für diesen Themenbereich als auch Erneuerungen von Sitzgruppen der Betrag von 5.000,00 € vorgesehen. Die Vorschläge werden vom Tourismusbüro gesammelt, in Abstimmung mit der Naturpark-Geschäftsstelle wird geprüft, bei welchen Maßnahmen eine Förderung zu erwarten ist.

Zu c)

Bei dem Programmantrag 2018 wurde als neue Maßnahme die „**Erneuerung der Brücke über den Weiherbach im Bereich der Teufelshöhle**“ aufgenommen. Hier wurde mit der Regierung von Oberfranken bereits eine Vorabklärung vorgenommen und die grundsätzliche Förderfähigkeit geklärt. Die Freigabe für die Beauftragung der Planungsleistungen wurde gegeben. Hier steht als nächster Schritt die Vergabe der Planungsleistungen für die Brücke als auch die Anbindung am Parkplatz sowie an den Betriebsgebäuden an. Das Projekt wurde 2019 zunächst noch wegen begonnener anderer Projekte zurückgestellt.

Zu d)

Mit dem Projekt „**Sanierung der Alleen am Schlossberg sowie Siegenberg/Kreuzberg**“ als Naturparkmaßnahme wurde 2019 begonnen. In Abstimmung mit der Regierung und der Unteren Naturschutzbehörde wurde nach vorheriger Angebotseinholung das Büro Baumpflege Adelman, Kalchreuth, im Juni 2019 mit der Begutachtung und Ermittlung der Pflege- und Sanierungsmaßnahmen an den einzelnen Bäumen beauftragt. Die Ausschreibung fand im Herbst 2020 statt, die Auftragsvergabe wurde vorgenommen. Die Maßnahme wird im Winter/Frühjahr 2021 ausgeführt.

Zu e)

Die Maßnahme „**Fußwegführung beim Weiherstaler Männlein**“ wurde 2020 umgesetzt.

Zu f)

Der Verweil- und Informationsbereich bei der Kapelle in Haselbrunn wurde als „Kleinprojekt“ im Rahmen des Regionalbudget 2020 des ILEK Wirtschaftsbands A9 in 2020 umgesetzt.

Zu h)

Bei der Teufelshöhle wurde die Beräumung durchgeführt. Der leichte Fangzaun soll nun im Winter/Frühjahr 2021 errichtet werden.

Für das Programmjahr 2021 sind folgende Maßnahmen eingeplant:

- a) Beschilderung Oberes Püttlachtal
- b) Ergänzung und Korrekturen beim Wanderleitsystem sowie Sitzgruppe
- c) Brücke bei der Teufelshöhle mit Zugang
- d) Errichtung eines leichten Fangzauns oberhalb des Portals der Teufelshöhle
- e) Höhenweg zwischen Pottenstein und Elbersberg/Geusmanns
- f) Oberes Püttlachtal – bei Kneipp-Anlage

Städtebauförderung

Ausgehend von den laufenden Projekten sind nachfolgende Maßnahmen durch die Stadt Pottenstein vorgesehen bzw. angedacht. Für die konkrete Durchführung der Maßnahme ist jeweils noch eine gesonderte Beschlussfassung des Stadtrates notwendig.

Rahmenplanung, Sanierungsgebiet

Ergänzung Pegnitzer, Forchheimer und Nürnberger Straße

Durch die Stadt Pottenstein ist langfristig die Neugestaltung der Zufahrtsbereiche in den Stadtkern von Pottenstein vorgesehen. Damit soll die Erreichbarkeit des innerörtlichen Bereichs und dessen Vitalität erhalten und gefördert werden. Zur förmlichen Erweiterung des Sanierungsgebietes wurde die Durchführung von ergänzenden vorbereitenden Untersuchungen beschlossen.

Das Einzelhandels- und Tourismuskonzept wurde fortgeschrieben.

Das Sanierungsgebiet soll um den Bereich Pegnitzer Straße und Nürnberger Straße ausgedehnt werden, um dort die entsprechenden Ordnungsmaßnahmen vornehmen zu können.

K(ult)urpark Püttlachtal

Grundlage für das Projekt ist der Bebauungsplan „(Pottenstein) Ortsmitte-Ost“ vom 13.07.2006“ und Rahmenplan „K(ult)urpark Püttlachtal“ von 2007.

Für die Teilplanung / Wettbewerb „Folgenutzung der Magerscheune“ fanden bereits Abstimmungen mit der Regierung von Oberfranken sowie der Verwaltung der KZ-Gedenkstätte Flossenbürg statt. Die inhaltliche Ausrichtung der künftigen Nutzung der Magerscheune wurde konkretisiert. Darauf aufbauend soll für das Objekt die weitere Planung erstellt werden, auf deren Grundlage dann die notwendigen Förderanträge sowie die baurechtlichen Genehmigungen eingeholt werden können. Die Abstimmung der inhaltlichen Konzeption / Raumprogramm erfolgt unter Beteiligung der Stiftung Bayerischer Gedenkstätten Projekt „KZ-Außenlager in Bayern“, entsprechende Kontakte bestehen bereits.

Gemäß Vorgabe der Städtebauförderung soll für die Ausgestaltung der „Magerscheune“ mit dem angrenzenden Areal ein Architektenwettbewerb durchgeführt werden. Dies bedingt folgende weitere Schritte:

- Fachbüro zur Vorbereitung und Abwicklung des Architektenwettbewerbs
- Festlegung/Definition der Zielvorstellungen des Stadtrats
- Festlegung des Planungsbereichs / der zu überplanenden Grundstücke
- Erstellen von Bestandsplänen aller Gebäude
- Abklärung mit dem Denkmalschutz, inwieweit Gebäude abgebrochen werden dürfen bzw. Vorgaben für Ersatzbauten

K(ult)urpark Püttlachtal - Straße Fronfeste Neugestaltung Knotenpunkt Mariental / Haselbrunnbach

Der „Knotenpunkt Mariental / Haselbrunnbach“ grenzt unmittelbar an den bereits sanierten Abschnitt der „Uferpromenade mit Freifläche“, der „Hauptstraße“ und der Straße „Am Stadtgraben“ und an die ebenfalls mit im Planungsbereich befindliche Straße „Fronfeste“ an. Durch das Büro Team 4 wurden die Grundlagenermittlung und Vorplanung abgeschlossen, der Entwurf wurde in der Stadtratssitzung am 25.01.2016 vorgestellt und gebilligt.

Als nächster Schritt wird im Auftrag der Stadt Pottenstein vom Planungsbüro Team 4 der Bauentwurf und die Genehmigungsplanung erstellt. Für die technische Planung der Straße „Mariental“ hat das Büro Team 4 das Ingenieurbüro Miller, Nürnberg, mit einbezogen. Der gesicherte Hochwasserabfluss vom „Haselbrunnbach“ wurde durch hydraulische Abflussberechnungen von einem weiteren Fachbüro nachgewiesen.

Für die Straße „Mariental“, die gleichzeitig die Staatsstraße 2163 darstellt, wurde vom Ingenieurbüro Miller / Team 4 die Straßenplanung mit den notwendigen Querschnitten und Grundlagen erstellt und im Februar 2019 dem Staatlichen Bauamt zur Stellungnahme und Prüfung vorgelegt. Die Stellungnahme liegt seit 31.01.2020 vor, es ergeben sich einige Punkte zur Änderung/Anpassung der Straßenplanung. Die Änderungen bedingen dann eine nochmalige Betrachtung der Hochwassersituation.

Ende 2019 und zu Beginn 2020 wurden bei der Diskussion im Stadtrat die bisherigen Planungsansätze in Frage gestellt, eine Zielrichtung für die Planung dabei nicht vorgegeben. Die Planung ruht daher. Ausgehend von der Festlegung muss die bestehende Planung überarbeitet werden. Bei einer Veränderung der Höhenlage der Straße und/oder Einmündungen ist auch die hydraulische Abflussberechnung nochmals vorzunehmen.

Bei der Straße „Fronfeste“ wird vom Planer mit dem Statiker und Baugrundgutachter nach einer realisier- und finanzierbaren Lösung für die Stützmauer Fronfeste gesucht. Dies gestaltet sich aufgrund der vorhandenen Untergrundverhältnisse als sehr schwierig, verschiedene Sonderlösungen wurden in die Überlegungen mit einbezogen, ein tragfähiges Ergebnis liegt bislang hier nicht vor.

Sobald die Planung in sich stimmig ist, kann die Vorstellung im Stadtrat mit dem Ziel der Billigung erfolgen. Danach kann das wasserrechtliche Verfahren beantragt und der Zuwendungsantrag erstellt werden; für diese Verfahren ist ein zeitlicher Rahmen von ca. 1 ½ bis 2 Jahren anzusetzen. Mit dem Staatlichen Bauamt Bayreuth ist für die Staatsstraße 2163 der Abschluss einer Ausbaueinbarung erforderlich.

Neugestaltung Bereich „Am Stadtgraben 15“

Die Stadt Pottenstein hat das Gelände des ehemaligen „Pottensteiner Hofes“ im Jahr 2009 erworben und 2012 den Abbruch durchgeführt. Die Neugestaltung erfolgte 2018/2019. In die Maßnahme konnte auch die Sanierung der Fischergasse mit einbezogen werden.

Einzelbaumaßnahmen

Mariental 10

Für das Objekt „Mariental 10“ hat die Stadt Pottenstein auf Anregung der Regierung von Oberfranken die Erstellung einer sog. Machbarkeitsstudie in Auftrag gegeben. Ziel ist die Prüfung von verschiedenen möglichen Nutzungsvarianten nach Aufnahme der bestehenden Situation. Die Leistungen hierfür sind abgeschlossen. Die Ergebnisse wurden dem Stadtrat in der Sitzung am 17.02.2020 vorgestellt.

Hauptstraße 19+21

Für das Objekt haben bereits Studenten der Uni Würzburg verschiedene Überlegungen entworfen. In Abstimmung mit dem Grundstückseigentümer und der Regierung von Oberfranken wurde der Auftrag für eine Machbarkeitsstudie im Mai 2020 erteilt. Ziel ist die Prüfung verschiedener Nutzungsvarianten Wohnen und/oder Gewerbe.

Zu der Machbarkeitsstudie liegt ein Vorentwurf vor, dieser muss noch zwischen den beteiligten Fachstellen, dem Eigentümer und der Stadt Pottenstein abgestimmt und besprochen werden. Darauf aufbauend hat der Stadtrat unter anderem über den Einsatz von Mitteln der Städtebauförderung für die Sanierung des Objekts zu entscheiden.

Förderprogramm „Innen statt Außen“

Die Stadt Pottenstein hat sich um Aufnahme in die Förderinitiative „Innen statt Außen“ beworben. Erstmals zur Programmankündigung 2018 teilte die Regierung von Oberfranken im Schreiben vom 08.10.2018 mit, dass bei der Programmaufstellung 2018 bei der Rahmenbewilligung für Pottenstein förderfähige Kosten i.H.v. 400.000 € mit einem **Fördersatz von 80 %** berücksichtigt wurden.

Im Programmjahr 2021 sind förderfähige Kosten i.H.v. ca. 1,438 Mio. € vorgesehen.

Die Zuwendungen wären bei einem Fördersatz von 80 % ca. 1,1 Mio. €, bei den bisherigen 60 % ca. 0,84 Mio. €.

Dorferneuerung/Flurneuordnung

Die Verfahren Kirchenbirkig, Trägweis und Weidenloh konnten in diesem Jahr formell abgeschlossen werden.

Die Planungen zur Dorferneuerung Hohenmirsberg wurden hinsichtlich der Belange bzgl. der Staatsstraße mit dem Staatlichen Bauamt abgestimmt. Gewisse kleinere Planänderungen mussten vorgenommen werden. Bedingt durch die allgemeine Auslastung und den vorab zwingend notwendigen Abschluss des Breitbandausbaus konnte hier noch nicht mit baulichen Maßnahmen begonnen werden. Zunächst ist die Neugestaltung des Spielplatzes nunmehr für 2021 vorgesehen.

Das Verfahren Püttlach ist in der weiteren Vorbereitung und Abstimmung mit den Fachstellen.

Einrichtungen

Aufgrund der Einschränkungen im Freizeitbereich musste in allen städtischen Einrichtungen ein deutlicher Besucherrückgang verzeichnet werden. Die entsprechenden Hygieneregeln konnten nur mit vermehrtem Personaleinsatz sichergestellt werden. Hierbei muss das sehr hohe Engagement unserer Mitarbeiter hervorgehoben werden. Die pandemiebedingte Schließzeit im Frühjahr wurde für den Austausch energiesparender Pumpentechnik und Anlagenoptimierung genutzt.

Das verpachtete Felsenbad konnte mangels wirtschaftlicher Perspektiven wegen den erheblichen Betriebs Einschränkungen nicht geöffnet werden; ein Betrieb wäre für den Pächter unwirtschaftlich gewesen.

Speziell im Bereich der Teufelhöhle wäre ein ordnungsgemäßer Betrieb ohne den Einsatz unserer zusätzlichen Aushilfskräfte nicht möglich. Bei drastisch verringerter maximaler Besucherzahl pro Führung konnte der Ablauf nur mit einem deutlichen Mehraufwand an Führungen und Mehrleistung an Personaleinsatz erfolgen.

ÖPNV

Der öffentliche Personennahverkehr wurde in Zusammenarbeit mit dem Landkreis Bayreuth und dem VGN weiter verbessert. Fahrpläne und Fahrtintervalle wurden bedarfsgerecht optimiert. Zudem wurde durch den Landkreis das Bürgerbus-Konzept in diesem Jahr auch für den südlichen Landkreis ausgebaut.

Mit dem Unternehmen „mika“ hat die Stadt Pottenstein eine Vereinbarung über ein Mietwagenkonzept abgeschlossen. Das Unternehmen ist derzeit in Vorbereitung, das Vorhaben nunmehr im kommenden Jahr umzusetzen. Damit würde auch die Möglichkeit für individuelle und kurzfristige Fahrten möglich.

Wirtschaftsband A9 - Fränkische Schweiz

Das Wirtschaftsband A9 - Fränkische Schweiz wurde infolge der jüngsten Kommunalwahlen personell wieder neu strukturiert. Dennoch gelang es termingerecht, in einer Vielzahl von Mitgliedsgemeinden Maßnahmen aus dem durch die Ländliche Entwicklung neu eingerichteten Regionalbudget zu planen und umzusetzen.

In unserem Gemeindegebiet wurden hieraus folgende Maßnahmen abgewickelt:

- Haselbrunn – Neugestaltung des Kapellenplatzes
- Rackersberg – Erneuerung der Glockenanlage
- Regenthal – Umstellung der Flutlichtanlage mit LED-Licht am Sportplatz
- Kühlenfels – Gestaltung des Parkplatzes am Sportheim
- Weidmannsgesees – Gestaltung des Gemeinschaftsplatzes

Der Gesamtaufwand betrug insgesamt mehr als 50.000 €. Auch für das kommende Jahr 2021 sollen wieder geeignete Maßnahmen angemeldet werden.

Weiterhin hat die neue Stelle für das Ausgleichsflächenmanagement seine Tätigkeit aufgenommen.

Neben den bereits begonnenen Projekten „Bike-Schaukel“, „Gewässererlebnis Fränkische Schweiz“ und „Öko-Modellregion“ sind neue Maßnahmen in Vorbereitung.

Kernwegenetz

Bezüglich des Kernwegekonzeptes wurde in Abstimmung mit der Unteren Naturschutzbehörde und dem Verband Ländliche Entwicklung Oberfranken die Planung für die ersten Verfahren erstellt. Nach Vorliegen der Einverständniserklärung der beteiligten Anlieger kann durch das Amt für Ländliche Entwicklung die Anordnung der Umsetzung erfolgen. Bemerkenswert ist hierbei, dass durch die gemeinsam abgestimmte Planung und die hohe Förderung durch die Ländliche Entwicklung seitens der Stadt Pottenstein relativ geringe Eigenmittel aufzubringen sind. Die Bemühungen um dieses Konzept werden somit entsprechend belohnt.

Als erste Maßnahmen sollen folgende GV-Straßen gebaut werden:

- Wannberg nach Weidenhüll bei Elbersberg
- Weidenhüll bei Leienfels nach Soranger und Richtung Galgenberg
- Weidenhüll bei Leienfels nach Graisch
- Siegmansbrunn Richtung Sachsendorf

Es folgen dann entsprechend der Festlegung Straßen im nördlichen Gemeindebereich. Die Straßenabschnitte im Bereich des Ortsteiles Püttlach werden im Rahmen des Flurbereinigungsverfahrens abgewickelt.

Verwaltung

Durch die Corona-Pandemie entsteht in allen Bereichen der Stadtverwaltung und unseren Betrieben ein erheblicher Mehraufwand, der uns zusätzlich zu den laufenden Aufgaben erheblich belastet. So waren die Kommunalwahlen, eine ganze Reihe von Baumaßnahmen und der Breitbandausbau Herausforderungen, die aber trotz aller widrigen Umstände gut gemeistert wurden. Da auch hier nur begrenzte Personalkapazitäten vorliegen, konnten nicht alle Anliegen sofort erledigt werden; hierfür bitten wir um Verständnis.

Bauhof

Neben den vielschichtigen, allgemein wiederkehrenden bzw. zusätzlichen Unterhaltsarbeiten an den städtischen Einrichtungen und Anlagen sind insbesondere folgende Arbeiten zu nennen:

Im Bereich **Wasserversorgungsanlage** Pottenstein waren insgesamt 8 Wasserleitungshausanschlüsse bzw. Hydranten zu reparieren bzw. auszutauschen.

Im Rahmen der **Waldbewirtschaftung** mussten neben der Schaffung von geeigneten Pflanzflächen aufgrund der anhaltenden Trockenheit immer wieder sogenannte Käferbäume aus dem Stadt- und Spitalwald entfernt werden, um weiteren Schaden am Waldbestand zu verhindern. Zeitgleich wurden mit dem Bagger die dringendst notwendigen Unterhaltsarbeiten an den betreffenden Forstwegen mit erledigt.

Neben den anfallenden zahlreichen kleineren Unterhaltsarbeiten an bzw. in den **städtischen Gebäuden** wie Juramar, Bürgerhaus, Rathaus, Mehrzweckhaus, Bauhof sind im vergangenen Jahr besonders die Bauhofleistungen an der **Graf-Botho-Schule Pottenstein** hervor zu heben:

Rückbau des Physikraumes im Rahmen der Schaffung eines Multifunktionsraumes, Abbau der Schultafeln als Vorbereitung der Installationen zum „digitalen Klassenzimmer“, Erstellen der Fundamente und Zugangsüberdachung für die Container zur Betreuung der Hortkinder.

Im Bereich der **Fremdenverkehrseinrichtungen** wurde zusätzlich zu der Instandhaltung und Erneuerung der zahlreichen Sitzbänke z.B. Folgendes ausgeführt: Dachsanierung am Unterstellhäuschen der Minigolfanlage, Auslichten des Baumbestandes aus Verkehrssicherungsgründen am Kurpark und der sog. Emilienanlage, Einbau von Fahrradabstellbügeln am Parkplatz Teufelhöhle, Erweiterung des Wanderparkplatzes oberhalb der Mittelmühle, Ausstattung des Wanderparkplatzes bei Leienfels

Beim **Unterhalt der Abwasseranlagen** wurden u. a. die Regenwasserausleitungen in Steifling verlängert bzw. umpflastert, das Regenrückhaltebecken in Vorderkleebach entschlammt, der Entwässerungsgraben in Püttlach zur Schaffung eines Bauplatzes in einem Teilstück verrohrt sowie das Klärbecken in Weidenhüll bei Leienfels ausgebagert.

Im Rahmen des Breitbandausbaus Pottenstein wurden durch den Bauhof folgende Arbeiten ausgeführt:

Verlegung eines Leerrohres am Felsabhang zur Kläranlage Pottenstein mit der Hubarbeitsbühne, Anbringen von Leerrohren unter der Brückenkonstruktion der Bundesstraße bei der Schüttersmühle.

Längs der Waidacher Dorfstraße sowie in der Ortsdurchfahrt Weidenhüll bei Leienfels und an der Straße Richtung Soranger wurden die seit langem maroden Bordsteine bzw. Entwässerungsrinnen im Zuge des Glasfaserausbaus in Zusammenarbeit mit der gleichzeitig für Bayernwerk tätigen Kabelbaufirma erneuert. Hierdurch konnte ein wiederholtes Aufgraben der Straßen bzw. Gehwegflächen vermieden werden.

In Tüchersfeld konnte im Nachgang zum Breitbandausbau die Entwässerung in einem Teilstück der „Hinterecke“ durch den Einbau von Bordsteinen sichergestellt werden.

Weitere **besondere Baumaßnahmen** - über die zum Teil die örtliche Presse berichtete – waren:

Erneuerung der maroden Brücke zum Campingplatz Tüchersfeld:

Die komplette Planung/Bauabwicklung und sämtliche bauliche Maßnahmen (Ertüchtigung der Brückenwiderlager, Befestigung der Gewässersohle und Ufer, Herstellen der Geländer) bis zur Lieferung des Fertigteilüberbaus durch die Fa. Fuchs Bau erfolgten durch den Bauhof.

Der sogenannte **Mehrzweckweg zwischen Kirchenbirkig und Regenthal** konnte in den letzten beiden Abschnitten auf ca. 400 Meter Länge in zeitlichem Zusammenhang mit der **Sanierung der Ortsstraße Stieglitzenhöhe in Kirchenbirkig** auf ca. 500 Meter erstellt werden.

Wesentliche Kostenersparnisse brachte die Verwendung des tragfähigen Ausbaumaterials aus der Stieglitzenhöhe als Unterbau für den Mehrzweckweg. Die Hauptarbeiten erfolgten bei beiden Maßnahmen durch Fachfirmen mit Unterstützung durch den Bauhof.

Die endgültige Fertigstellung des Mehrzweckweges soll im kommenden Frühjahr mit der Befestigung aus Rasenspurpflaster erfolgen.

In **Haselbrunn und Weidmannsgesees** konnten jeweils die Ortsmittelpunkte innerhalb der **ILE-Regionalbudget - Förderung** des Wirtschaftsbandes A9 Fränkische Schweiz e. V. neu gestaltet werden. Die Arbeiten wurden durch eine örtliche Firma mit Unterstützung der jeweiligen Ortsbevölkerung und des Bauhofes ausgeführt.

Mit den Maßnahmen wird das bestehende bürgerschaftliche Engagement unterstützt und besonders gewürdigt. Gleichzeitig wird die Attraktivität der Orte deutlich verbessert.

In **Weidenloh** konnte in Zusammenhang mit einer Grundstücksabtretung die **Engstelle** in der Ortsstraße in Richtung Sachsendorf beseitigt werden.

Baulandentwicklung

Nach intensiver und teilweise mühsamer Suche nach verfügbaren Flächen konnte durch die Stadt Pottenstein die Vorbereitung weiterer Baugebiete umgesetzt werden. Unter sorgsamer Betrachtung flächensparender Planung und bedarfsgerechter Ausweisung von Bauland wurden für Bebauungspläne auf Vorschlag der Verwaltung für folgende Ortsteile Aufstellungsbeschlüsse durch den Stadtrat gefasst:

Elbersberg, Hohenmirsberg, Kirchenbirkig, Kühlenfels, Mandlau, Rackersberg und Regenthal

Gewerbegebiet

Für das Gewerbegebiet Pottenstein konnte eine attraktive Firmen-Neuansiedlung vorbereitet werden. Die erfolgte Glasfaseranbindung erweist sich zunehmend als enorm wichtiger Standortfaktor.

Für eine eventuelle Ausweisung benötigter Gewerbeflächen ist die Stadt Pottenstein auf der Suche nach geeigneten Flächen.

Tourismus

Allgemeines

2020 war für alle am Tourismus Beteiligten auch in der Gemeinde Pottenstein ein außergewöhnliches und herausforderndes Jahr. Ob unsere zahlreichen Vermieter, ob unsere Gastronomie oder die Betreiber unserer vielen Freizeiteinrichtungen – alle saßen im gleichen Boot. Von Mitte März bis zum Pfingstwochenende war Übernachten zu touristischen Zwecken nicht gestattet, der Besuch der Gastronomie und der Freizeiteinrichtungen wurde stark bzw. völlig eingeschränkt. In der zweiten Jahreshälfte berührte der weitere Lock Down die bayerischen Herbstferien und (berührt noch) die Weihnachtsferien.

Zahlen / Statistik 2020

Die offiziellen statistischen Daten sowohl im Bereich „Übernachtungstourismus“ als auch im für Pottenstein traditionell sehr wichtigen Bereich „Tagestourismus“ sind für dieses Jahr bis dato noch nicht hinreichend verfügbar. Das Tourismusbüro rechnet aber mit einem Verlust bei den Übernachtungszahlen von 35 – 40 %, im Bereich „Tagestourismus“ mit einem Verlust von ca. 30 – 35 %.

Prospektanfragen

Auch hier zeigte sich der allgemeine Reisetrend. Bis März 2020 lag die Anzahl der Prospektanfragen auf Vorjahresniveau, in den Sommermonaten Mai bis Oktober war eine merkliche Steigerung zum Vorjahr zu beobachten (Motto „Urlaub daheim“ oder „Urlaub mach ich trotzdem!“). Ab Mitte Oktober kamen wieder merklich weniger Anfragen im Tourismusbüro an. Insgesamt gingen knapp 1.400 Anfragen ein (2019: 1.950) – auch hier ein Negativergebnis, allerdings lediglich von gut 25 %.

Auswertung Gästefragebogen 2020

Ca. 200 auswertbare Gästefragebögen wurden 2020 dennoch im Tourismusbüro abgegeben – eine Anzahl, die zum einen nach wissenschaftlichen-statistischen Kriterien auswertbar ist und zum anderen repräsentative Ergebnisse erwarten lässt. Die Fragebögen wurden ausschließlich an die Gruppe der Übernachtungsgäste sowie an interessierte Besucher des Tourismusbüros verteilt. Die wichtigste Frage für die künftige Tourismusarbeit vor Ort: „Welche Aktivitäten tätigen Sie während ihres Aufenthaltes bei uns?“ Es überrascht nicht, dass auch 2020 mehr als 80 % der Gäste zum Wandern hier waren. Erholung und Kultur erleben (inklusive Essen und Trinken) wird von fast zwei Dritteln der Gäste gerne in Anspruch genommen. Radfahren hat stark zugenommen. Fast 40 % waren deshalb bei uns zu Gast. Beachtlich ist die Tatsache, dass der Freizeitaktivität „Klettern“ wieder wie bereits 2019 eine stetig zunehmende Bedeutung bekommt. Dies bedeutet, dass auch in Zukunft auf diese Schwerpunktthemen ein besonderes Augenmerk gelegt werden sollte – lohnende Informationen für die nachhaltige Tourismusarbeit vor Ort.

Insgesamt war kein Übernachtungsgast so enttäuscht, dass er nicht noch einmal in die Gemeinde Pottenstein kommen möchte. Gastfreundschaft, das Preis-Leistungs-Verhältnis und die Vielzahl an attraktiven Freizeiteinrichtungen tragen wesentlich zum positiven Image der Region Pottenstein bei.

Kritikpunkte waren auch 2020 in erster Linie das Fehlen der gastronomischen Vielfalt sowie des Service vor allem im Stadtbereich Pottenstein sowie die Parkplatzsituation. Der ÖPNV wurde auch 2020 nicht mehr als kritikwürdig erachtet – ein Ergebnis der kontinuierlich guten und effektiven Zusammenarbeit mit dem Verkehrsverbund Großraum Nürnberg (VGN).

Veranstaltungen

Der umfassende Veranstaltungskalender mit dennoch fast 600 Terminen 2020 ließ auch für Übernachtungsgäste während der verkürzten Saison von Juni bis Oktober kaum Wünsche offen. Neben diversen Vereinsfesten, Kirchweihen und feststehenden Veranstaltungsterminen wurden die angebotenen geführten Wanderungen, Standkonzerte und Stadtführungen und vor allem die 2016 neu ins Angebot gebrachten „BierStadtVerFührungen“ rege in Anspruch genommen.

Die Veranstaltungsreihen „Kultur in der Teufelshöhle“ und „Kinderkultur in der Teufelshöhle“ fanden 2020 leider nicht statt.

Internet

Der Internetauftritt www.pottenstein.de wurde ständig (täglich) aktualisiert. Im Internetauftritt integriert ist das Touristik-Informationssystem Pottenstein sowie ein aktueller Veranstaltungskalender, die Zugriffszahlen vor allem auf das Informations-System steigen saisonbedingt kontinuierlich. Zimmervermittlung wird in der Regel vor der Anreise von zu Hause aus getätigt, in der Regel ohne Kontakt zum Tourismusbüro.

Die Seiten sind gänzlich ohne Werbung konstruiert und dienen stets für aktuellste Informationen rund um Pottenstein. Dies wurde auch 2020 von den Nutzern positiv bewertet.

Eine Erneuerung des Erscheinungsbildes für unseren Internetauftritt ist geplant.

Touristik-Informationssystem

Das Zimmer- und Wohnungsvermittlungsprogramm sowie der stets aktuelle Veranstaltungskalender erfreuen sich großer Beliebtheit. Kostengünstig für die teilnehmenden Betriebe zeigt das Programm einen nahezu vollständigen Querschnitt über das vorhandene Beherbergungsangebot unserer Gemeinde – eine Grundvoraussetzung, um es jedem einzelnen Gastgeber zu ermöglichen, sich dynamisch und kostengünstig mit seinem Beherbergungsangebot zu präsentieren. Bewusst verzichtet das Tourismusbüro auf die Vermittlungstätigkeit in Verbindung mit einer entsprechenden Kontingentierung und den branchenüblichen Provisionszahlungen – zum Vorteil und Nutzen der Anbieter und der Gäste. Alle Zimmer und Ferienwohnungen sind über das Touristik-Informationssystem verfügbar und auch buchbar. Für die Funktionalität des Systems ist jeder beteiligte Gastgeber eigenverantwortlich.

Änderungen, Ergänzungen und Hinweise zur Verbesserung sowie konstruktive Kritik werden jederzeit im Tourismusbüro entgegengenommen.

Presse- und Öffentlichkeitsarbeit 2020

2020 war - bedingt durch eine erhöhte Nachfrage der Pressevertreter und die mehr denn je erforderliche Kreativität in der Tourismusarbeit - das Medieninteresse an Pottenstein so groß wie nie. Bewährte Werbepartner wurden regelmäßig mit aktuellen Werbetexten bedient. Neben den klassischen Printmedien berichteten auch Rundfunk und vor allem TV mit etlichen sehr guten und informativen Beiträgen, oft zu den besten Sendezeiten. Ein verstärktes Nachfrageverhalten ließ stets nicht lange auf sich warten.

Grund für die umfassende Medienpräsenz ist die Attraktivität der Landschaft, des Ortes und der Themen, die Vielfalt an Freizeitmöglichkeiten und damit verbunden die unkomplizierte Umsetzung von Drehterminen seitens der Stadt Pottenstein. Dies spricht sich bei den betreffenden Redaktionen immer mehr herum. Daher ist die kontinuierliche Kontaktpflege zu Redakteuren und Pressevertretern sowie zu den „übergeordneten“ Tourismusverbänden wichtig. Die Medienvertreter suchen „Geschichten“ – diese konnte Pottenstein 2020 durchwegs liefern. Die intensive Betreuung von Journalisten wird in Zukunft wohl immer wichtiger in unseren Tätigkeitsbereichen werden.

Ausblick auf 2021 / Schwerpunkte / geplante Aktionen / Veröffentlichungen

- Aktualisierte Wanderkarte Pottenstein 1:25.000
Mit Wanderpass, Tourenvorschlägen, ÖPNV-Liniennetz und Orientierungsplänen
- Vernetzung Erlebnismeile inkl. weiterer intensiver Bewerbung des Erlebnismeilen-Rundwegs und gemeinsamer Werbemaßnahmen
- Gastronomieführer 2021
- Radkarte Pottenstein / Radtourismus / E-Bikes / Mountainbiking
- Geologie (Naturpark – Erlebniszentrum Hohenmirsberger Platte)

Der weiterhin stetige Ausbau der „Pottensteiner Erlebnismeile“ sowie Maßnahmen zur Qualitätssicherung und -steigerung in allen relevanten touristischen Bereichen lassen auch künftig auf eine positive touristische Entwicklung hoffen.

Zusammenfassung

Die kontinuierliche Tourismusarbeit der Gemeinde Stadt Pottenstein trotz der recht schwierigen Gesamtsituation 2020 setzt sich auch im kommenden Jahr fort. Dabei werden die relevanten Schwerpunktthemen aktiv hervorgehoben. Auf Grundlage aktueller Tourismustrends (durch intensive Marktbeobachtung) soll auch in Zukunft „Aktion“ vor „Reaktion“ stehen – nicht alle Trends sind auf die Gegebenheiten unserer Urlaubsregion anwendbar oder sinnvoll. Regionalspezifische Themen werden dabei verstärkt aufbereitet. Das Motto: „Wenn wir Einheimische uns wohl fühlen und gerne hier leben, dann gefällt es unseren Gästen erst recht“.

Jeder Einheimische hat somit eine Vorbildfunktion für Gäste, ist Multiplikator und Ansprechpartner zugleich. Fränkische Gastfreundschaft im Großen und noch vielmehr im Kleinen ist zugleich Herausforderung und Botschaft für ein zukünftiges Miteinander.

Wir alle zusammen sollten die Herausforderungen 2021 annehmen und kreativ sein. Es bleibt zu hoffen, dass das Jahr 2020 den Trend zum „Urlaub im eigenen Land“ nachhaltig verstärkt und die Nachfrage spürbar steigt. Pottenstein ist jedenfalls gut gerüstet.

Straßen und Radwege

Der Ausbau der Kreisstraße zwischen Elbersberg und Willenreuth wurde durch den Landkreis abgewickelt. Dabei wurden aber durch die Stadt Pottenstein begleitend wichtige Infrastrukturmaßnahmen mit gebaut und betreut. Die Sanierung der Entwässerung in Teilbereichen sowie die Verlegung von Leitungstrassen wurden in enger Abstimmung mit dem Bauablauf sichergestellt. Weiterhin wurde hier ein weiterer Lückenschluss aus dem Radwegekonzept hergestellt.

Zwischen Kirchenbirkig und Regenthal hat der städtische Bauhof die Verbindungsstrecke unter Beteiligung einer regionalen Firma gebaut; der Abschluss mit der Oberflächenbefestigung ist bereits beauftragt und wird 2021 abgeschlossen.

Abwasseranlage

Die Kläranlage sowie das Kanalnetz der gesamten Gemeinde wird kontinuierlich geprüft und unterhalten. Für den Ortsteil Weidenhüll bei Leienfels wurde die Planung für die notwendige Sanierung erstellt und mit dem Wasserwirtschaftsamt abgestimmt.

Ebenso wurde eine Studie für die Schlammbehandlung der Kläranlage durch das beauftragte Ingenieurbüro erstellt.

Nach Vorstellung der Entwürfe im Stadtrat im kommenden Jahr können die weiteren Schritte zur Umsetzung eingeleitet werden.

Wasserversorgungen

Die Sanierung des Ortsnetzes der Wasserversorgung Tüchersfeld und der einhergehende Breitbandausbau konnte zügig in diesem Jahr abgeschlossen werden.

Gebühren

Trotz der steigenden Materialkosten und der allgemeinen Baupreientwicklung ergibt die Neukalkulation der Wassergebühren im Gemeindebereich ein positives Bild. So kann im Bereich der Wasserversorgung Pottenstein und der Wasserversorgung Gewerbegebiet/Siegmansbrunn der Gebührensatz reduziert werden, in der Wasserversorgung Tüchersfeld bleibt dieser konstant.

Zu bemerken ist hierbei, dass sowohl in unseren Wasserversorgungen wie auch im Abwasserbereich zuletzt große Investitionen getätigt wurden.

Unter Gesamtbetrachtung auch der Abwassergebühr kann deshalb festgestellt werden, dass in Pottenstein eine unterdurchschnittliche Gebührenbelastung bei überdurchschnittlicher Leistung und Investitionsstand besteht.

Breitbandausbau

Trotz widrigster Umstände infolge der Corona-Pandemie kommt der Gesamt-Abschluss der Baumaßnahmen immer näher. So mussten beispielsweise über einen längeren Zeitraum aufgrund der pandemiebedingten Einreise- und Ausreise-Regelungen Arbeitskräfte zeitlich anders koordiniert und fehlende Kapazitäten in größerem Umfang kompensiert werden. Während der gesamten Bauphase seit Beginn des Jahres konnten seitens der ausführenden Firmen nicht die Mitarbeiterzahlen eingesetzt werden, wie sie für einen zügigeren Bauablauf erforderlich gewesen wären. Insoweit dürfen wir uns bei den eingesetzten Kräften für das engagierte Arbeiten trotz oder gerade wegen hier und da geübter Kritik bedanken.

Mit dem Abschluss der Maßnahme in Tüchersfeld, wo der Breitbandausbau und die Sanierung des Wasserversorgungsnetzes parallel abgewickelt wurden, und der zeitlich absehbaren Fertigstellung der POP's 3 und 4 im südlichen Gemeindebereich, muss nun die Dokumentation durch die ausführende Firma erstellt werden. Diese nimmt erfahrungsgemäß noch ein paar Wochen in Anspruch.

Da für die Gesamtfertigstellung auch die komplette Abwicklung und Dokumentation jedes einzelnen Hausanschlusses zwingend notwendig ist, werden unsere Bürgerinnen und Bürger im Falle offener Punkte um konstruktive Mitwirkung gebeten (z. B. Unterzeichnung der Protokolle, Einhaltung von Terminabsprachen, etc.). Wie in den Bürgerversammlungen zum Breitbandausbau angekündigt, erfolgt sodann das Einpflegen der Dokumentation in das System der Telekom. Hierfür hatte die Telekom bereits bei den Bürger-Infoveranstaltungen einen Zeitraum von mindestens einem halben Jahr genannt. Unabhängig davon hatte die Stadtverwaltung mit den Verantwortlichen der Telekom vereinbart – soweit möglich - in den schon länger fertiggestellten Gebieten das Einpflegen der Doku vorzuziehen, so dass schon eine ganze Reihe von Ortsteilen bereits buchbar sind.

Derzeit ist das aktuell für die Ortsteile Arnieithen, Haselbrunn, Haßlach, Kleinlesau, Mandlau, Prüllsbirkg, Rackersberg, Weidmannsgesees und Steifling der Fall.

Wir gehen nunmehr davon aus, dass bis Ende des Jahres alle Arbeiten am Hausanschlussnetz abgeschlossen sein dürften und zeitnah die Dokumentation an unseren Betreiber weitergegeben werden kann. Über den weiteren Fortgang und die Termine zur Buchbarkeit in den übrigen Ortsteilen wird im Amtsblatt informiert, sobald diese uns bekanntgegeben werden. Obwohl zu Beginn des Breitbandprojektes immer wieder durch Kritiker die finanzielle Leistbarkeit des Projektes in Frage gestellt wurde – auch durch einige Medienberichte – zeigt die derzeitige Kostensituation, dass einerseits Dank der intensiven Bemühungen und Kontakte sowohl aus Bundes- wie aus Landesfördermitteln eine optimale Zuschussquote erreicht werden konnte; andererseits ist der Eigenmittelbedarf i.H.v. rd. 2 Mio. € in Anbetracht des Wertes des Glasfasernetzes absolut vertretbar und vor allem auch finanzierbar.

Allgemeine Finanzlage und Schuldenentwicklung

In den vergangenen Jahren konnte jeweils erfolgreich gewirtschaftet werden, was sich anhand nicht erforderlicher Darlehensaufnahmen und wesentlicher Verbesserung der freien Finanzspanne gezeigt hat.

Im Gegensatz zum Haushaltsplan, der nur wagt die zu erwartenden Einnahmen und Ausgaben enthält, wird in der Jahresrechnung die tatsächliche finanzielle Situation abgebildet, also sozusagen Bilanz gezogen. Es ergab sich 2019 im Verwaltungshaushalt eine wesentliche Verbesserung um 873.875,51 €.

Die Zuführung an den Vermögenshaushalt – also der Überschuss aus dem „laufenden Betrieb“ betrug somit im letzten Jahr 2.142.525,51 €, weshalb das Jahr 2019 mit den Jahren 2014 und 2018 zu den wirtschaftlich erfolgreichsten Jahren in der Geschichte der Stadt Pottenstein gehört.

Wenngleich das laufende Jahr 2020 durch die Pandemie erhebliche Einbußen mit sich bringt, werden wir heuer noch ein relativ gutes Ergebnis erwirtschaften können. Eine Darlehensaufnahme ist trotz des großen Investitionsvolumens nicht erfolgt. Damit wird 2020 zum fünften mal in Folge eine deutliche Schuldenreduzierung vorgenommen. Nach einem Gesamtschuldenhöchststand von 9.662.766 € zum 31.12.1997 kann die Schuldenlast somit zum 31.12.2020 auf rund 4. Mio. € reduziert werden.

Diese seit Jahren sehr solide Finanzlage ist aber von grundlegender Bedeutung, um in den Folgejahren notwendige Investitionen in Infrastruktur und Einrichtungen der Stadt tätigen zu können und dabei die Belastung für die Bürger vergleichbar gering zu halten.

Die derzeit gänzlich unkalkulierbaren Auswirkungen der Corona-Pandemie werden dem Stadtrat in den kommenden Jahren in besonderer Weise hohes Verantwortungsbewusstsein abfordern. Hierbei wird es weniger darum gehen, Wünsche zu erfüllen als dass vielmehr der finanzielle Handlungsspielraum für die Pflichtaufgaben für die Zukunft gewährleistet werden muss.

Unser Dank gilt denen, die aktiv und konstruktiv an der Weiterentwicklung unserer Gemeinde mitwirken, besonders auch den Mitarbeiterinnen und Mitarbeitern der Stadt Pottenstein!

Vollzug der Straßenverkehrsordnung

Aus Gründen der Sicherheit und Ordnung des Verkehrs hat die Stadt Pottenstein aufgrund §§ 44 und 45 StVO i.V.m. Art. 4 des Gesetzes über die Zuständigkeit im Verkehrswesen als zuständige Verkehrsbehörde folgende Anordnungen erlassen:

A) Anordnung eines eingeschränkten Halteverbotes auf dem Wendehammer in der Straße Am Anger, Waidach

Folgende Verkehrszeichen sind, wie im Lageplan dargestellt, aufzustellen:

1x VZ 286 eingeschränktes Halteverbot
+ ZZ „auf dem gesamten Wendehammer“

Der Erlass der Verkehrsanordnung basiert auf dem Beschluss des Bauausschusses aus seiner Sitzung vom 09.11.2020.

Die Anordnung wird mit der Aufstellung der Verkehrszeichen wirksam.

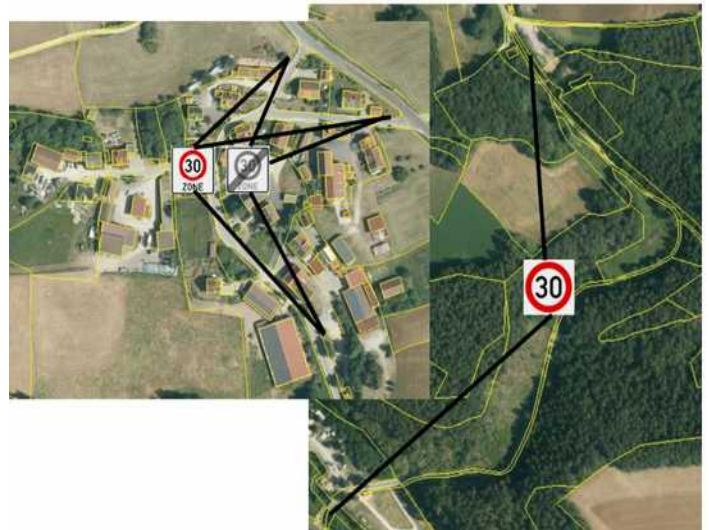


Pottenstein, den 02.12.2020
gez.
Frühbeißer
Erster Bürgermeister

B) Anordnung einer Zone 30 für den Ortsteil Weidmannsgesees und Tempo 30 in der Bärenschlucht

Folgende Verkehrszeichen sind, wie im Lageplan dargestellt, aufzustellen:

- a) 3x vorderseitig VZ 274.1: Beginn einer Tempo 30-Zone
rückseitig VZ 274.2: Ende einer Tempo 30-Zone
- b) 1x VZ 274-30: Zulässige Höchstgeschwindigkeit 30
- c) 1x VZ 278-30: Ende der zulässigen Höchstgeschwindigkeit 30



Der Erlass der Verkehrsanordnung basiert auf dem Beschluss des Bauausschusses aus seiner Sitzung vom 09.11.2020.

Die Anordnung wird mit der Aufstellung der Verkehrszeichen wirksam.

Pottenstein, den 02.12.2020

gez.
Frühbeißer
Erster Bürgermeister

C) Anordnung einer Zone 30 für Kirchenbirkig-West und Versetzung des Ortsschildes in der Stieglitzenhöhe

Folgende Verkehrszeichen sind, wie im Lageplan dargestellt, aufzustellen:

- a) 4 x vorderseitig VZ 274.1: Beginn einer Tempo 30-Zone
rückseitig VZ 274.2: Ende einer Tempo 30-Zone
- b) 1 x vorderseitig VZ 310 Ortstafel Kirchenbirkig - Anfang
rückseitig VZ 311 Ortstafel Kirchenbirkig - Ende



Der Erlass der Verkehrsanordnung basiert auf dem Beschluss des Bauausschusses aus seiner Sitzung vom 09.11.2020.

Die Anordnung wird mit der Aufstellung der Verkehrszeichen wirksam.

Pottenstein, den 02.12.2020

gez.
Frühbeißer
Erster Bürgermeister

D) Beschränkung der zugelassenen Höchstgeschwindigkeit auf 60 km/h zwischen der BT 26 bis Rackersberg

Folgende Verkehrszeichen sind aufzustellen:

1x VZ 274-60:

Zulässige Höchstgeschwindigkeit 60 km/h



Der Erlass der Verkehrsanordnung basiert auf dem Beschluss des Bauausschusses aus seiner Sitzung vom 15.09.2020.

Die Anordnung wird mit der Aufstellung der Verkehrszeichen wirksam.

Pottenstein, den 02.12.2020

gez.

Frühbeißer

Erster Bürgermeister

Vollzug der Straßenverkehrsordnung

Errichtung einer Zone 30 in Waidach; Bürgerbeteiligung

Im Rahmen der Sitzung des Bauausschusses vom 09.11.2020 wurde ein Antrag auf Errichtung einer Zone 30 rund um die Bushaltestelle Waidacher Dorfstraße/Am Anger behandelt. Im Rahmen dessen wurde der Wunsch vorgebracht, für den ganzen nördlichen Bereich der Waidacher Dorfstraße (Richtung Kühlenfels) bzw. für den kompletten Ortsteil eine Zone 30 anzuordnen.

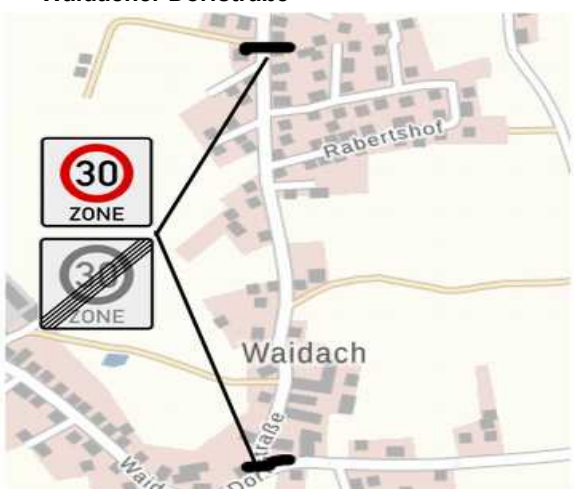
Nach umfassender Beratung wurde vom Bauausschuss festgelegt, dass diesbezüglich eine **Bürgerbeteiligung** durchgeführt werden soll.

Nachfolgend eine bildliche Darstellung der drei Varianten:

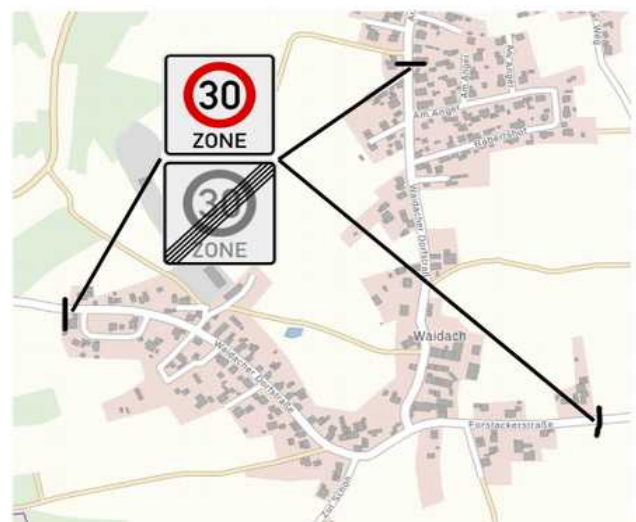
a) nur im Bereich der Bushaltestelle Waidacher Dorfstraße/Am Anger



b) im kompletten nördlichen Bereich der Waidacher Dorfstraße



c) im kompletten Ortsteil



Im Rahmen dieser Bürgerbeteiligung haben die Waidacher Bürger nun Gelegenheit, bis Montag, 01. Februar 2021 schriftlich Stellung zu nehmen und sich zu den einzelnen Varianten zu äußern. Wir bitten um rege Beteiligung!

Pottenstein, den 03.12.2020

gez.

Frühbeißer

Erster Bürgermeister

Vollzug des Bayerischen Straßen- und Wegegesetzes (BayStrWG)

Neu-Eintragung in das Wegebestandsverzeichnis

Der Bauausschuss der Stadt Pottenstein hat in seiner Sitzung am 09. November 2020 folgende Widmung gem. Art. 6 BayStrWG zum öffentlichen Feld- und Waldweg i. S. d. Art. 53 Nr. 1 BayStrWG beschlossen:

Bezeichnung:	Mehrzweckweg Siegmansbrunn-Pottenstein
Straßenart:	öffentlicher Feld- und Waldweg i.S.d. Art. 53 Nr. 1 BayStrWG
Flurnummern:	1554/1, 2408/2, 1558/3, 1560/3, 1561/1, 1562/2, 1500/1, 1503/7, 753/14, 1564, 753/13, 1563/7 und 760/3 der Gemarkung Pottenstein
Anfangspunkt:	Einmündung in die Ortsstraße Siegmansbrunn, FINr. 1531, Gemarkung Pottenstein (ggü. Grundstück FINr. 2402/2, Gemarkung Pottenstein)
Endpunkt:	Einmündung in die Staatsstraße 2163 in Richtung Weidenloh bei der nördlichen Grundstücksgrenze des Grundstücks FINr. 768, Gemarkung Pottenstein
Länge:	925 m
Baulastträger:	Stadt Pottenstein

Nachdem die Bauarbeiten am Mehrzweckweg Siegmansbrunn abgeschlossen, die Vermessung bereits durchgeführt wurde und die notarielle Beurkundung des notwendigen Grunderwerbs von Dritten sich im Vollzug befindet, ist die Widmung und die Eintragung in das Wegebestandsverzeichnis Pottenstein notwendig, um die Eigenschaft einer öffentlichen Straße herzustellen und somit die Benutzung durch land- und forstwirtschaftliche Fahrzeuge, Fahrradfahrer und Fußgänger zu ermöglichen.

Die Verfügung kann ab dem **21.12.2020** bei der Stadt Pottenstein, Forchheimer Straße 1, 91278 Pottenstein, Zimmer-Nr. 16, zu den üblichen Öffnungszeiten, **nach vorheriger Terminvereinbarung**, Mo – Fr von 08.00 bis 12.00 Uhr und Do zusätzlich von 14.00 bis 18.00 Uhr, eingesehen werden.

Die Verfügung gilt mit dem Datum der Bekanntmachung als bekanntgegeben.

Pottenstein, den 25.11.2020
gez.

Frühbeißer
Erster Bürgermeister

Rechtsbehelfsbelehrung:

Gegen diesen Bescheid kann innerhalb eines Monats nach seiner Bekanntgabe Klage beim Bayerischen Verwaltungsgericht Bayreuth (Postanschrift: Postfach 11 03 21, 95422 Bayreuth; Hausanschrift: Friedrichstraße 16, 95444 Bayreuth) schriftlich oder zur Niederschrift des Urkundsbeamten der Geschäftsstelle dieses Gerichts erhoben werden. In der Klage müssen der Kläger, der Beklagte und der Gegenstand des Klagebegehrens bezeichnet werden und sie soll einen bestimmten Antrag enthalten. Die zur Begründung dienenden Tatsachen und Beweismittel sollen angegeben, der angefochtene Bescheid soll in Urschrift oder in Abschrift für die übrigen Beteiligten beigefügt werden.

Hinweis zur Rechtsbehelfsbelehrung:
Durch das Gesetz zur Änderung des Gesetzes zur Ausführung der Verwaltungsgerichtsordnung vom 22. Juni 2007 (GVBl 2007, S. 390) wurde das Widerspruchsverfahren im Bereich des Straßen- und Wegerechts abgeschafft. Es besteht keine Möglichkeit, gegen diesen Bescheid Widerspruch einzulegen.
Die Klageerhebung in elektronischer Form (z. B. durch E-Mail) ist unzulässig.

Kraft Bundesrecht ist bei Rechtsschutzanträgen zum Verwaltungsgericht seit 01.07.2004 grundsätzlich ein Gebührenvorschuss zu entrichten.

Wasserversorgungseinrichtungen der Stadt Pottenstein

Neue Wassergebühren

Die Stadt Pottenstein ist innerhalb des Gemeindegebiets für den Betrieb der Wasserversorgungseinrichtungen

- WVE Pottenstein**
für die Gemeindeteile Pottenstein, Haselbrunn und Weidmannsgesees,
- WVE Siegmansbrunn / Gewerbegebiet**
für die Gemeindeteile Siegmansbrunn / Gewerbegebiet, Bauhof, Freibad und Teufelshöhle mit Fischerhaus und
- WVE Tüchersfeld**
für den Gemeindeteil Tüchersfeld
zuständig.

Für die Benutzung der Wasserversorgungseinrichtung wird durch die Stadt Pottenstein eine Gebühr erhoben. Rechtsgrundlage hierfür ist Art. 8 Kommunalabgabengesetz sowie die Beitrags- und Gebührensatzung zur Wasserabgabensatzung der Stadt Pottenstein (BGS-WAS 2008) vom 18. November 2008 in der jeweils aktuell gültigen Fassung. Durch die Gebühr sollen die nach betriebswirtschaftlichen Grundsätzen ansatzfähigen Kosten gedeckt werden. Dies sind im Wesentlichen die Betriebskosten, Personal- und Sachkosten, die Kosten der Verwaltung und Unterhaltung sowie die kalkulatorischen Kosten für das Anlagevermögen. Die Berechnung der Gebühren erfolgt im Rahmen einer sogenannten Wassergebührenkalkulation.

Letztlmals wurden vom Stadtrat mit Beschluss vom 28. November 2016 die Wassergebühren für die oben genannten Wasserversorgungseinrichtungen der Stadt Pottenstein festgelegt. Nachdem nunmehr vier Jahre vergangen sind, hat eine Neukalkulation zu erfolgen. Dabei ist für den zurückliegenden Zeitraum zu überprüfen, inwieweit sich eine Kostenunter- oder überdeckung ergeben hat. Das hierbei festgestellte Ergebnis ist bei der Folgekalkulation mit zu berücksichtigen.

Bei der Folgekalkulation für die kommenden Jahre werden die voraussichtlichen Kosten und Einnahmen der Einrichtungen unter Berücksichtigung der zurückliegenden Erfahrungen und den weiteren Planungen ermittelt. Hierbei sind insbesondere Veränderungen beim Wasserverbrauch, Steigerungen bei den Lohn- und Energiekosten als auch der allgemeinen Preisentwicklung sowie Änderungen bei den kalkulatorischen Kosten einzurechnen.

Für die einzelnen Wasserversorgungen ergaben sich folgende Kalkulationen:

WVE Pottenstein

Aus der Abrechnung der abgeschlossenen Jahre 2017 bis 2020 ergibt sich ein Überschuss einschließlich Zinsen in Höhe von 99.280,66 €. Entsprechend sind in den vier Folgejahren jeweils 24.820,17 € zu berücksichtigen.

An Ausgaben werden jährliche Kosten in Höhe von 176.260,26 € erwartet. Um diese zu decken, ist eine Verbrauchsgebühr in Höhe von 1,60 € pro cbm – und damit 10 Cent weniger als bisher - erforderlich.

WVE Tüchersfeld

Aus der Abrechnung der abgeschlossenen Jahre 2017 bis 2020 ergibt sich ein Fehlbetrag einschließlich Zinsen in Höhe von 7.363,13 €. Entsprechend sind in den vier Folgejahren jeweils 1.840,78 € zu berücksichtigen. An Ausgaben werden jährliche Kosten in Höhe von 20.623,31 € erwartet. Unter Berücksichtigung des Fehlbetrages ist somit weiterhin eine Verbrauchsgebühr in Höhe von 1,70 € pro cbm erforderlich.

WVE Siegmansbrunn / Gewerbegebiet

Aus der Abrechnung der abgeschlossenen Jahre 2017 bis 2020 ergibt sich keine Unterdeckung. Entsprechend ist in den vier Folgejahren kein Fehlbetrag auszugleichen. Dabei wird auf den Beschluss des Stadtrates vom 17.11.2008 und den Prüfbericht des Bayerischen Kommunalen Prüfungsverbandes vom 13.02.2012 hingewiesen, dass die bei der Kalkulation bewusst in Kauf genommene Unterdeckung von max. 27.650,00 € der Einrichtung als Einnahme zuzuschreiben und aus allgemeinen Haushaltsmitteln zu finanzieren ist. An Ausgaben werden im Kalkulationszeitraum jährliche Kosten in Höhe von 41.680,00 € erwartet, hieraus würde ein Wasserpreis in Höhe von 4,12 € pro cbm resultieren. Damit würde sich wieder eine Verbrauchsgebühr ergeben, die bei einer unkorrigierten Übernahme zu einer groben Unverhältnismäßigkeit zur Leistung auch im Vergleich zum Verbrauchspreis von anderen Wasserversorgungseinrichtungen führen würde. Aus diesem Grund wurde vom Stadtrat eine teilweise Abdeckung durch allgemeine Haushaltsmittel und Festlegung des Wasserpreises auf 1,70 € pro cbm beschlossen.

Gleichzeitig zur Anpassung der Verbrauchsgebühren wurde die Grundgebühr für alle Wasserversorgungseinrichtungen der Stadt Pottenstein bei 3,00 € / netto monatlich belassen.

Die vom Stadtrat in der Sitzung am 10. Dezember 2020 festgelegten neuen Gebühren für die Wasserversorgungseinrichtung Pottenstein, Tüchersfeld sowie Siegmansbrunn / Gewerbegebiet treten mit Bekanntmachung der nachfolgend abgedruckten 5. Änderungssatzung zur Beitrags- und Gebührensatzung zur Wasserabgabensatzung in Kraft.

Anschließend wird zum Jahresende 2020 / Jahresanfang 2021 die Ablesung der Wasserzähler für die Jahresverbrauchsabrechnung 2020 vorgenommen.

Pottenstein, den 11.12.2020

gez.

Frühbeißer

Erster Bürgermeister

Satzung der Stadt Pottenstein zur 5. Änderung der Beitrags- und Gebührensatzung zur Wasserabgabensatzung der Stadt Pottenstein vom 18.11.2008 vom 11.12.2020

Aufgrund von Art. 5, 8 und 9 des Kommunalabgabengesetzes -KAG- (BayRS 2024-1-I) erlässt die Stadt Pottenstein folgende Satzung:

§ 1

Die Beitrags- und Gebührensatzung zur Wasserabgabensatzung der Stadt Pottenstein in der Fassung vom 18.11.2008 (BGS-WAS 2008), zuletzt geändert mit 4. Änderungssatzung vom 05.12.2017 wird wie folgt geändert:

§ 10 Nr. 3 erhält folgende Fassung:

„Die Gebühr beträgt pro Kubikmeter entnommenen Wassers

	1	2	3
1	in der Versorgungseinrichtung (§ 1)	netto	brutto (inkl. 7 % MwSt.)
2	Pottenstein	1,60 €/m ³	1,71 €/m ³
3	Siegmansbrunn	1,70 €/m ³	1,82 €/m ³
4	Tüchersfeld	1,70 €/m ³	1,82 €/m ³

§ 2

Diese Satzung tritt eine Woche nach ihrer Bekanntmachung in Kraft.

Pottenstein, den 11.12.2020

gez.

Frühbeißer

Erster Bürgermeister

Wasserversorgungseinrichtung Pottenstein

Anpassung des Wasserschutzgebietes Aschenbrunnenquelle

Die Ortsteile Pottenstein, Haselbrunn und Weidmannsgesees gehören zu der öffentlichen Wasserversorgungseinrichtung Pottenstein. Das in dem Versorgungsgebiet der Wasserversorgungseinrichtung Pottenstein verteilte Trinkwasser stammt dabei aus der Aschenbrunnenquelle im Oberen Püttlachtal. Zur Sicherung der Wasserversorgung, insbesondere zum Schutz der Quelle hat das Landratsamt Bayreuth die Verordnung über die Festsetzung eines Wasserschutzgebietes für die Aschenbrunnenquelle in der Gemarkung Pottenstein, Prüll, Haßlach und Hohenmirsberg vom 01.11.2020 erlassen.

Die Wasserschutzgebietsverordnung wurde im Amtsblatt des Landkreises Bayreuth Nr. 31 vom 16. November 2020 veröffentlicht. Mit der Veröffentlichung ist die Verordnung in Kraft getreten und die in der Verordnung enthaltenen Verbote oder nur beschränkt zulässigen Handlungen für alle Beteiligten verbindlich und wirksam.

Der Inhalt der Bekanntmachung ist auf der Internetseite des Landkreises Bayreuth veröffentlicht.

Ergänzend hat die Stadt Pottenstein den Verordnungstext auf der Internetseite der Stadt Pottenstein unter

www.pottenstein.de/Bekanntmachungen

eingestellt.

Pottenstein, den 08.12.2020

gez.

Frühbeißer

Erster Bürgermeister

Aus dem Standesamt

Beim Standesamt Pottenstein wurde in der Zeit vom 18.11.2020 bis 08.12.2020 der Sterbefall folgender Person beurkundet; die schriftliche Einwilligung der Angehörigen zur Veröffentlichung liegt vor:

05.12.2020:

Herr Johann Adolf Götz, Wannberg

Corona-Pandemie

Aktuelle Informationen und Verordnungen bezüglich der Corona-Pandemie sind auf der Homepage des Landkreises Bayreuth unter www.landkreis-bayreuth.de und der Homepage der Stadt Pottenstein unter www.pottenstein.de/corona veröffentlicht.

Rathaus, Tourismusbüro und Bauhof geschlossen



Aufgrund der aktuellen Entwicklung hinsichtlich der Corona-Pandemie haben das Rathaus der Stadt Pottenstein, das Tourismusbüro und der Bauhof für den allgemeinen Publikumsverkehr weiterhin geschlossen. Die Bürger/innen werden gebeten, die Angelegenheiten telefonisch bzw. per E-Mail zu erledigen.

In dringenden und unaufschiebbaren Fällen können Sie unter folgenden Rufnummern einen Termin vereinbaren:

- Zentrale / Vorzimmer 09243/708-0
- Tourismusbüro 09243/708-41 oder -42
- Einwohnermelde-/Passamt 09243/708-33 oder -32
- Standesamt 09243 /708-30 oder -19
- Kämmererei / Kasse 09243 / 708-22 / -26
- Haupt-/Bauverwaltung 09243/708-14, -15 oder 708 -19

An Heiligabend und Silvester sind die Ämter nicht besetzt.

Der Recyclinghof der Stadt Pottenstein hat an Heiligabend und Silvester geschlossen.

Das nächste Amtsblatt erscheint am 29. Januar 2021, Redaktionsschluss: 18. Januar 2021

Die online-Ausgaben der Amtsblätter sind unter www.pottenstein.de/amsblatt veröffentlicht.

Impressum: Das Amtsblatt der Stadt Pottenstein erscheint monatlich.
Herausgeber: Stadt Pottenstein, Verantwortlich für den Inhalt: Erster Bürgermeister Stefan Frühbeißer, Forchheimer Str. 1, 91278 Pottenstein;
Druck: Linus Wittich Medien KG, Postfach 223, 91292 Forchheim

Landschaftspflege- und Naturparkmaßnahmen

Sanierung von Alleen und ortsbildprägenden Einzelbäumen im Gemeindegebiet der Stadt Pottenstein; Schwerpunkt Ortsteil Pottenstein

Im Gemeindegebiet der Stadt Pottenstein befinden sich eine Vielzahl von ortsbildprägenden Einzelbäumen und auch Alleen. Im Rahmen einer Naturparkmaßnahme werden in den nächsten Wochen bei den Alleen im Ortsbereich von Pottenstein, vornehmlich der Allee entlang der Burgstraße und Finkenleite in Richtung Hofmannskapelle, beim Alten Burgweg, zur Kreuzkapelle und in Richtung Stressenhof als auch verschiedene ortsbildprägende Einzelbäume - so im Bereich des Bayreuther Berges, der Minigolfanlage und des Siegenberges umfangreichere Pflege- und Sicherungsmaßnahmen durchgeführt. Insgesamt betroffen sind davon ca. 205 Bäume.

Die Baumpflegearbeiten werden durch die Fa. Baumpflege Trautmann GmbH aus Rückersdorf durchgeführt, die fachliche Betreuung erfolgt durch die Fachagrarin für Baumpflege und Baumsanierung und Technikerin im Garten- und Landschaftsbau Frau Eva Adelmann. Das Auftragsvolumen hierfür beträgt insgesamt ca. 80.000,00 € brutto.

Die Maßnahme wird über den Naturpark Fränkische Schweiz Veldensteiner Forst e.V. durch den Freistaat Bayern und durch den Landkreis Bayreuth gefördert.

Bei der Durchführung der Baumpflegearbeiten kann es zu Behinderungen und Beeinträchtigungen auf den vorbeifahrenden Straßen kommen, eine zeitweise Sperrung der Straßen ist hierfür notwendig. Die Verkehrsteilnehmer und Eigentümer der an den Alleebäumen angrenzenden Grundstücken werden bereits jetzt um Verständnis und Unterstützung bei der Durchführung der Maßnahme gebeten.

Pottenstein, den 09. Dezember 2020
gez.
Frühbeißer
Erster Bürgermeister

Aktuelles aus dem Tourismusbüro

Weihnachts- und Neujahrsgrüße aus dem Tourismusbüro

Wir wünschen allen Bürgerinnen und Bürgern unserer Gemeinde frohe Weihnachtsfeiertage und ein gesegnetes neues Jahr!

Auf eine weiterhin gute, ehrliche und begeisternde Zusammenarbeit auch im neuen Jahr freuen wir uns sehr!

Das Tourismusbüro-Team

Gitti Gemperlein, Steffi Ribold und Thomas Bernard



Pottenstein-Bücher als Weihnachtsgeschenk

Die Auflage des Buches „Zur Geschichte des Felsenstädtchens Pottenstein in der Fränkischen Schweiz“ geht stetig zu Neige. Wer sich also noch ein Exemplar (auch als schönes Geschenk!) zum Preis von 9,80 € kaufen möchte, kann dies gerne im Tourismusbüro Pottenstein oder im Kaufhaus Seyferth tun.



Seit Kurzem ist auch das neu erschienene Büchlein „Pottensteiner Sagenschatz“ zum Preis von 7,80 € erhältlich. Darin werden 70 bekannte und auch weniger bekannte Sagen und Geschichten aus unserer Gemeinde erzählt, die bestimmt bei dem einen oder anderen Kindheitserinnerungen hervorrufen. Ein nettes Geschenk gerade zu Weihnachten!

Mehr Geschenkideen finden Sie auf Seite 32 des Amtsblattes!

Ewige Anbetung in Pottenstein 2021 entfällt

Wie Sie sicherlich bereits aus der Presse entnommen haben, weisen wir noch einmal darauf hin, dass unsere Ewige Anbetung 2021 der momentanen Situation zum Opfer fallen muss. Die katholische Pfarrei St. Bartholomäus wird ausschließlich für die Pfarrei und den Seelsorgebereich die Ewige Anbetung 2021 an einem anderen Termin feiern – allerdings ohne Prozession und Bergfeuer. Näheres hierzu im Pfarrbrief.

Die offizielle Pressemeldung der Stadt Pottenstein und der Pfarrei St. Bartholomäus lautet:

„Beschluss der Ewigen Anbetung Pottenstein am 6. Januar 2021 abgesagt – keine Bergfeuer rund um Pottenstein

Nach Mitteilung der Stadt Pottenstein und der katholischen Pfarrei St. Bartholomäus Pottenstein wurde nach intensiver Abwägung entschieden, aufgrund der aktuellen Situation und des bei einer Durchführung zu erwartenden Besucheraufkommens die kirchliche Veranstaltung für 2021 ersatzlos abzusagen. Eine Einhaltung der Vorgaben und Regeln zur Eindämmung der Covid-19-Pandemie wäre nicht möglich.

Daher muss die traditionelle Abschlussprozession am 6. Januar, verbunden mit dem Abbrennen der Bergfeuer 2021 leider entfallen. Der Jahrhunderte alte Brauch soll 2022 wieder fortgesetzt werden. Die Ewige Anbetung 2021 (das Gebet vor dem Allerheiligsten) wird durch die Pfarrei Pottenstein an einem alternativen Termin gepflegt.

Auch hier wird es keine Prozession durch den Ort und keine Bergfeuer geben.

Weitere Informationen auch unter www.pottenstein.de.“

Pottenstein im Zentrum überregionaler Wanderwege

Folgende überregional bedeutende Wanderwege führen mittlerweile durch unsere Gemeinde: der Fränkische Jakobusweg, der Fränkische Marienweg (seit 2020), der Frankenweg (Hauptwanderweg durch Franken) und der Fränkische Gebirgsweg. Zu den einzelnen Wegen gibt es im Tourismusbüro kostenlos ausführliche Broschüren zur Mitnahme.

Die Wanderwege erfreuen sich großer Beliebtheit und werden rege begangen, was auch wir im Tourismusbüro, trotz der derzeitigen Situation sehr merken und erfahren. Bewegen in freier Natur ist eben zur Zeit sehr angesagt.

Wanderkarte Pottenstein – aktuelle Auflage

Kürzlich ist die aktualisierte Auflage (10. Auflage) der beliebten Wanderkarte Pottenstein und Umgebung (im Maßstab 1:25.000) erschienen. Die Karte bietet neben dem aktuellen Wanderwegenetz auch 12 Tourenvorschläge und viele weitere wichtige Wanderinformationen (Einkehrmöglichkeiten, Buslinien etc.).

Zum unveränderten Preis von 4,00 € ist die Karte im Tourismusbüro, an der Tankstelle und im Kaufhaus Seyferth in Pottenstein erhältlich.

Pottenstein, im Dezember 2020

gez.

Thomas Bernard, Dipl.-Geogr.
Leiter Tourismusbüro Pottenstein

Information für Senioren

Liebe Seniorinnen und Senioren,

das Weihnachtsfest steht vor der Tür und die Adventswochen schenken uns wieder etwas Zeit für Ruhe und Besinnlichkeit. Wenn auch die vergangenen Monate unser Leben massiv durcheinander gebracht haben, schauen wir dennoch positiv in die Zukunft und hoffen, dass die Pandemie bald überstanden ist.

Feiern wir also das bevorstehende Weihnachtsfest so, wie es die momentane Situation zulässt. Genießen wir die ruhigen und besinnlichen Tage mit einem winterlichen Spaziergang, einer Tasse Tee und selbstgebackenen Plätzchen oder Stollen. Eine schöne Weihnachts-CD bringt uns in festliche Stimmung und lässt uns die momentane schwierige Lage etwas vergessen.

Liebe Seniorinnen und Senioren,

ich wünsche Ihnen von Herzen eine gesegnete Vorweihnachtszeit und ein friedvolles, besinnliches Weihnachtsfest. Für das neue Jahr wünsche ich Ihnen vor allem Gesundheit!

Hoffen wir, dass wir bald einmal wieder alle gemeinsam etwas unternehmen können, um mehr Abwechslung in unseren Alltag zu bringen.

Ihr

Erwin Sebald
Seniorenbeauftragter der Stadt Pottenstein



Winter im „Kuhloch“
bei Tüchersfeld

Mitteilungen anderer Behörden und Stellen

Amt für Ländliche Entwicklung Oberfranken



Flurneueordnung und Dorferneuerung Kirchenbirkig Stadt Pottenstein, Landkreis Bayreuth

Schlussfeststellung

Das Verfahren Kirchenbirkig wird abgeschlossen (§ 149 Flurbereinigungsgesetz).

Die Ausführung nach dem Flurbereinigungsplan ist bewirkt. Den Beteiligten stehen keine Ansprüche mehr zu, die im Flurbereinigungsverfahren hätten berücksichtigt werden müssen.

Die Aufgaben der Teilnehmergeinschaft Kirchenbirkig sind abgeschlossen. Die Teilnehmergeinschaft erlischt mit der Zustellung der unanfechtbar gewordenen Schlussfeststellung.

Rechtsbehelfsbelehrung

Gegen diesen Beschluss kann **innerhalb eines Monats nach dem ersten Tag der öffentlichen Bekanntmachung Widerspruch** eingelegt werden. Der Widerspruch ist **schriftlich oder zur Niederschrift** beim

Amt für Ländliche Entwicklung Oberfranken
Nonnenbrücke 7a, 96047 Bamberg
(Postanschrift: Postfach 11 01 64, 96029 Bamberg)

einzu legen. Er kann **auch per E-Mail mittels eines mit einer qualifizierten elektronischen Signatur versehenen Dokuments** unter der Adresse

poststelle@ale-ofr.bayern.de

eingelegt werden.

Sollte über den Widerspruch innerhalb einer Frist von sechs Monaten sachlich nicht entschieden werden, so kann Klage beim Bayerischen Verwaltungsgerichtshof in München, Postanschrift: Postfach 34 01 48, 80098 München, Hausanschrift: Ludwigstraße 23, 80539 München, erhoben werden. Die Klage kann nur bis zum Ablauf von weiteren drei Monaten seit dem Ablauf der oben genannten sechsmonatigen Frist erhoben werden. Die Klage muss den Kläger, den Beklagten (Freistaat Bayern) und den Gegenstand des Klagebegehrens bezeichnen und soll einen bestimmten Antrag enthalten. Die zur Begründung dienenden Tatsachen und Beweismittel sollen angegeben werden. Der Klage und allen Schriftsätzen sollen Abschriften für die übrigen Beteiligten beigelegt werden.

Hinweise zur Rechtsbehelfsbelehrung

- Die Einlegung eines Rechtsbehelfs per **einfacher E-Mail** ist **nicht** zugelassen und entfaltet **keine** rechtlichen Wirkungen! Nähere Informationen zur elektronischen Einlegung von Rechtsbehelfen können dem Internetauftritt des Bayerischen Staatsministeriums für Ernährung, Landwirtschaft und Forsten unter www.stmelf.bayern.de/rechtsbehelf entnommen werden.

- Die Klage kann bei dem Bayerischen Verwaltungsgerichtshof in München nach Maßgabe der Internetpräsenz der Verwaltungsgerichtsbarkeit (www.vgh.bayern.de) zu entnehmenden Bedingungen erhoben werden.

Hinweis:

Diese Schlussfeststellung kann innerhalb von vier Monaten nach dem Zeitpunkt dieser öffentlichen Bekanntmachung auch auf der Internetseite des Amtes für Ländliche Entwicklung Oberfranken auf der Seite Projekte in Oberfranken unter „Öffentliche Bekanntmachungen in Flurneueordnungen und Dorferneuerungen“ eingesehen werden.



(<http://www.landentwicklung.bayern.de/oberfranken/137278>)

Bamberg, 23.11.2020

gez.

Winkler
Ltd. Baudirektor

Flurneueordnung und Dorferneuerung Buchau Stadt Pegnitz, Landkreis Bayreuth

Vorläufige Besitzeinweisung des Amtes für Ländliche Entwicklung Oberfranken vom 18.11.2020

Bekanntmachung

Das Amt für Ländliche Entwicklung Oberfranken hat die Beteiligten zum 15.12.2020 in den Besitz der neuen Grundstücke vorläufig eingewiesen und die sofortige Vollziehung angeordnet (§§ 65, 66 Flurbereinigungsgesetz - FlurbG -; § 80 Abs. 2 Nr. 4 Verwaltungsgerichtsordnung - VwGO -).

Die vorläufige Besitzeinweisung des Amtes für Ländliche Entwicklung Oberfranken vom 18.11.2020 und die Karte zur vorläufigen Besitzeinweisung sind in der Verwaltung der Stadt Pottenstein, Forchheimer Str. 1, 91278 Pottenstein, vom 28.12.2020 mit 15.01.2021 ausgelegt und können dort während der Dienststunden eingesehen werden.



Die vorläufige Besitzeinweisung und die Karte zur vorläufigen Besitzeinweisung können innerhalb von vier Monaten nach dem Zeitpunkt dieser öffentlichen Bekanntmachung auch auf der Internetseite des Amtes für Ländliche Entwicklung Oberfranken unter dem Link „vorläufige Besitzeinweisung“ eingesehen werden (<http://www.landentwicklung.bayern.de/oberfranken/137278/>).

Pottenstein, 01.12.2020

gez.
Stefan Frühbeißer
Erster Bürgermeister

ILE-Zusammenschluss Wirtschaftsband A9 Fränkische Schweiz e.V.

AUFRUF zur Einreichung von Förderanfragen für Kleinprojekte



Der ILE-Zusammenschluss Wirtschaftsband A9 Fränkische Schweiz e.V. beabsichtigt für das Jahr 2021 beim Amt für Ländliche Entwicklung (ALE) Oberfranken die Förderung eines Regionalbudgets nach den Finanzierungsrichtlinien Ländliche Entwicklung (FinR-LE) in Höhe von 100.000,00 € zu beantragen.

Im Falle der Bewilligung durch das ALE erfolgt die Förderung nach den Bestimmungen der Maßnahme 10.0 Regionalbudget im Förderbereich 1 „Integrierte Ländliche Entwicklung“ (ILE) des Rahmenplans der Gemeinschaftsaufgabe „Verbesserung der Agrarstruktur und des Küstenschutzes“ (GAK) in der jeweils geltenden Fassung.

Der ILE-Zusammenschluss Wirtschaftsband A9 Fränkische Schweiz e.V. ruft unter dem Vorbehalt der Bewilligung durch das ALE und unter Berücksichtigung der nachfolgend genannten Bedingungen zur Einreichung von Förderanfragen für Kleinprojekte im Rahmen des Regionalbudgets auf.

Dieser Aufruf umfasst ausschließlich **Anfragen auf Förderung von Kleinprojekten**, die unter Berücksichtigung

- der Ziele gleichwertiger Lebensverhältnisse einschließlich der erreichbaren Grundversorgung, attraktiver und lebendiger Ortskerne und der Behebung von Gebäudeleerständen,
- der Ziele und Erfordernisse der Raumordnung und Landesplanung,
- der Belange des Natur-, Umwelt- und Klimaschutzes,
- der Reduzierung der Flächeninanspruchnahme,
- der demografischen Entwicklung sowie
- der Digitalisierung

den Zweck verfolgen, die ländlichen Räume als Lebens-, Arbeits-, Erholungs- und Naturräume zu sichern und weiterzuentwickeln.

Kleinprojekte sind Projekte, deren **förderfähige Gesamtausgaben 20.000 EUR nicht übersteigen**. Hierbei handelt es sich um Nettoausgaben. Zu beachten ist, dass alle den Zweck der Förderung erfüllenden förderfähigen Nettoausgaben eines Projekts diese Höchstgrenze nicht überschreiten dürfen. Andernfalls kann ein Vorhaben nicht mehr als Kleinprojekt gewertet werden. In einem Aufruf kann pro Projekt nur ein Antrag eingereicht werden. Eine Aufteilung von Projekten zur Unterschreitung der förderfähigen Gesamtausgaben ist nicht zulässig.

Voraussetzungen:

Gefördert werden nur Kleinprojekte mit deren Durchführung noch nicht begonnen wurde. Der Abschluss eines der Ausführung zugrunde liegenden Liefer- und Leistungsvertrages ist dabei grundsätzlich als Beginn zu werten. Bei Vorhaben zur Förderung von wirtschaftlichen Tätigkeiten sind die Bestimmungen der EU-Verordnung Nr. 1407/2013 vom 18.12.2013 (De-minimis-Beihilfe Gewerbe) zu beachten.

Fördergegenstand:

Förderfähig sind beispielsweise Kleinprojekte zur

- Unterstützung des bürgerschaftlichen Engagements,
- Begleitung von Veränderungsprozessen auf örtlicher Ebene,
- Kommunikation und Öffentlichkeitsarbeit,
- Verbesserung der Lebensverhältnisse der ländlichen Bevölkerung,
- Umsetzung von dem ländlichen Charakter angepassten Infrastrukturmaßnahmen,
- Sicherung und Verbesserung der Grundversorgung der ländlichen Bevölkerung.

Das Kleinprojekt muss so rechtzeitig umgesetzt werden, dass der Durchführungsnachweis bis spätestens 01.10.2021 vorgelegt werden kann.

Zuwendungs- und Antragsberechtigte:

- Juristische Personen des öffentlichen und privaten Rechts
- natürliche Personen und Personengesellschaften

Art und Umfang der Förderung:

Die Zuwendung wird als Zuschuss im Wege der Anteilfinanzierung gewährt. Die tatsächlich entstandenen Nettoausgaben (Bruttoausgaben abzüglich Umsatzsteuer, Skonti, Boni und Rabatte) werden mit bis zu 80 % bezuschusst, maximal jedoch mit 10.000 € und unter Berücksichtigung der im privatrechtlichen Vertrag festgelegten maximalen Zuwendung. Kleinprojekte mit einem Zuwendungsbedarf unter 500 € werden nicht gefördert.

Die gleichzeitige Inanspruchnahme von Zuwendungen aus anderen Förderprogrammen ist zulässig, soweit dies dort nicht ausgeschlossen ist. Die Summe der Zuwendungen (Zuschüsse und Förderdarlehen) darf jedoch bei öffentlichen und gemeinschaftlichen Maßnahmen 90 %, bei privaten Maßnahmen 80 % der zuwendungsfähigen Ausgaben nicht überschreiten. Eine zusätzliche Förderung über die FinR-LE oder die Dorferneuerungsrichtlinien zum Vollzug der Bayerischen Dorferneuerungsrichtlinien (DorfR) ist nicht erlaubt.

Ein Anspruch auf Gewährung einer Zuwendung besteht nicht. Die Zuwendung ist nicht auf Dritte übertragbar.

Antrags- und Auswahlverfahren:

Mit dem Regionalbudget können Kleinprojekte durchgeführt werden, die der Umsetzung des Integrierten Ländlichen Entwicklungskonzepts dienen und im Gebiet des ILE-Zusammenschlusses liegen. Die Auswahl der Kleinprojekte erfolgt durch ein Entscheidungsgremium, das sich aus Vertretern regionaler Akteure zusammensetzt.

Kriterien zur Projektauswahl:

Beitrag zur Zielerreichung
Reichweite des Projekts
Innovationsgrad des Projekts
Bürgerschaftliches Engagement
Regionalbudget 2020 – Wurden 2020 bereits Projekte des Antragsstellers gefördert?

Alle eingereichten Projektanträge werden auf Einhaltung der Fördervoraussetzungen geprüft und anhand der genannten Auswahlkriterien bewertet. Aus der Bewertung

aller Projekte entsteht die Reihenfolge der zu unterstützenden Projekte im Rahmen des zur Verfügung stehenden Regionalbudgets.

Nach einer positiven Auswahlentscheidung wird ein privatrechtlicher Vertrag zwischen dem ILE-Zusammenschluss Wirtschaftsband A9 Fränkische Schweiz e.V. und dem Träger des ausgewählten Kleinprojekts geschlossen, in dem die Umsetzungsmodalitäten geregelt werden.

Termine:

- Abgabe der Förderanfragen spätestens am: 26.02.2021
- Spätester Termin der Abrechnung mit der verantwortlichen Stelle des ILE-Zusammenschlusses (Vorlage des Durchführungsnachweises): 01.10.2021

Das erforderliche **Antragsformular und das Merkblatt mit ergänzenden Hinweisen** stehen im Internet-Förderwegweiser des Bayerischen Staatsministeriums für Ernährung, Landwirtschaft und Forsten (StMELF) unter www.stmelf.bayern.de/foerderwegweiser (Link: Ländliche Entwicklung --> Regionalbudget) zur Verfügung.

Anfragen auf Förderung sind an folgende Adresse zu richten:

Verantwortliche Stelle des ILE-Zusammenschlusses
Wirtschaftsband A9 Fränkische Schweiz e.V.
Hauptstr. 37
91257 Pegnitz
regionalbudget@wirtschaftsbandA9.de

Als Ansprechpartner steht zur Verfügung:

Michael Breitenfelder, 0175 2636245

Pegnitz, 03.12.2020
gez. Breitenfelder

Bayerische Staatsforsten AÖR

Das Forstrevier Leienfels, Bayerische Staatsforsten, wird ab dem **01.02.2021** nach Hohenschwärz bei Gräfenberg verlegt.

Kontakt:

Revierleiter: Arndt Platte
Anschrift: Hohenschwärz 64, 91322 Gräfenberg
E-Mail Adresse: arndt.platte@baysf.de
Mobil: 0173-8907443
Sprechzeiten: ab 01.02.2021
in Hohenschwärz
jeweils am Donnerstag 16:00-18:00 Uhr



VdK – Ortsverband Pottenstein

Liebe Mitglieder des VdK Ortsverbandes Pottenstein, nachdem wir wegen der Corona-Pandemie unsere diesjährige Weihnachtsfeier ersatzlos absagen mussten, möchte ich mich auf diesem Wege an Euch wenden:

Ich wünsche allen bereits jetzt ein frohes und besinnliches Weihnachtsfest und für das kommende Jahr 2021 Gesundheit, Glück und alles Gute!

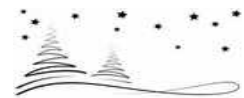
„Das Geheimnis der Weihnacht besteht darin, dass wir auf unserer Suche nach dem Großen und Außerordentlichen auf das Unscheinbare und Kleine hingewiesen werden.“

Viele liebe Grüße,

gez.

Hans Gmelch

1. Vorsitzender



Gesangverein Pottenstein

Ich möchte allen aktiven Sängerinnen und Sängern sowie den passiven Mitgliedern des Gesangvereins Pottenstein ein frohes und besinnliches Weihnachtsfest wünschen – des Weiteren viel Gesundheit, Glück, Zufriedenheit und Durchhaltevermögen in der für uns alle nicht einfachen Zeit der Corona-Pandemie.

Kommen Sie alle miteinander gut ins das Jahr 2021!

Herzliche Grüße!

gez.

Hans Gmelch

Chorleiter Gesangverein Pottenstein



Evangelisch-Lutherische Kirchengemeinde Pottenstein

Gottesdienste in Pottenstein

- 24.12., 16.00 Uhr: Gottesdienst zum Heiligen Abend im Kurpark
- 25.12., 9.00 Uhr: Gottesdienst zum 1. Weihnachtsfeiertag in der Johanneskirche
- 31.12., 16.00 Uhr: Gottesdienst zu Silvester in der Johanneskirche
- 17.01., 9.00 Uhr: Gottesdienst in der Johanneskirche
- 31.01., 9.00 Uhr: Gottesdienst in der Johanneskirche

Bitte denken Sie in den Gottesdiensten an die **Mund-Nasen-Bedeckung** und an die notwendigen **Sicherheitsabstände**.

Aktuelle Veränderungen können Sie der Tagespresse und den Aushängen an der Kirche, am Rathaus und bei „Schmitt's Allerlei“ entnehmen.

Frohe Weihnachten und ein gutes Jahr 2021 wünscht Ihnen Ihre Pfarrerin Heike Öffner!

Elisabeth-Verein Pottenstein e.V.



Am Ende dieses Jahres können wir leider nur auf wenige Veranstaltungen zurückblicken, da vieles aufgrund der Beschränkungen nicht stattfinden können.

Ein großer Segen war und ist es, dass Karin Spörl mit ihrem Team den

HELPER/INNENKREIS

gut durch diese Zeit begleiten konnte. Die Betreuung älterer Menschen zuhause und damit verbunden die Entlastung pflegender Angehöriger ist ein wesentlicher und notwendiger Baustein der Seniorenarbeit in unserer ländlich geprägten Region. An dieser Stelle ein großer Dank allen, die auf ihre Weise dazu beigetragen haben, besonders dem Organisationsteam und den eingesetzten Helfer/Innen.

Damit einhergehend haben wir im September die 8. Schulung „**Begleitung älterer Menschen zuhause**“ gestartet, die allerdings noch nicht zu Ende geführt werden konnte. Vermutlich werden wir den Kurs im Januar 2021 zum Abschluss bringen.

Ja, und sonst ist sehr vieles ausgefallen, allen voran unsere Senioren-Veranstaltungen: im Frühjahr, zu Johanni am Bernerhof, auch unser Ausflug und die Veranstaltung zum Elisabeth-Tag.

„KRAFTQUELLEN AM WEG“ - EINE ANDACHT IM FREIEN

Als kleinen Ersatz konnten wir im Juli und September zumindest zwei Andachten im Freien anbieten, die Maria Sponsel unter dem Motto „Kraftquellen am Weg“ zusammen mit uns gestaltet hat. Sie fanden am Gelände hinter dem Seni-Vita Haus St. Elisabeth statt und fanden regen Zuspruch, was uns sehr freut.

Wie es im kommenden Jahr weitergehen wird, werden wir sehen. Noch lässt sich nichts konkret planen.

ELISABETH-LADLA - KERZEN IN GROSSER FÜLLE

Auch wenn das Amtsblatt erst kurz vor Weihnachten erscheint, sind doch noch ein paar Tage Zeit und ich möchte darauf verweisen, dass wir noch einmal eine große Auswahl an sehr schönen Kerzen bekommen haben sowie auch andere kleine Geschenkartikel im Sortiment haben. Zur Erinnerung: unsere **Öffnungszeiten** sind **montags** und **donnerstags** jeweils von **15 – 18 Uhr**.

Zum Schluss möchte ich Ihnen wie jedes Jahr einen kleinen Impuls zum Jahresende mitgeben.

Von einer Freundin habe ich vergangene Woche einen ignatianischen, d.h. von den Jesuiten herausgegebenen Adventskalender geschenkt bekommen. Daraus eine Anregung:

Wo stehe ich?

Es kommt nicht so sehr darauf an, die Dinge richtig zu machen, sondern die richtigen Dinge zu tun. Das betrifft berufliche Bereiche wie auch private. Wie gehe ich mit

meinem Mitmenschen um? Wie pflege ich meine eigenen Ressourcen und die der Anderen? ...

Die folgenden fünf Zugänge stammen aus der ignatianischen Tradition. Sie geben die Möglichkeit, immer wieder innezuhalten, der eigenen Lebensgestaltung bewusst zu werden und Entwicklungsrichtungen zu finden und einzuschlagen:

Befähigung:

- *Was kann ich besonders gut?*
- *Wo würde ich gerne wachsen?*
- *Was tue ich dafür (als nächster Schritt)?*

Bewusstsein:

- *Wo fühle ich mich lebendig, und wovon träume ich?*
- *Was fordert mich heraus?*
- *Wovon lasse ich mich in Frage stellen?*

Barmherzigkeit:

- *Was beschäftigt die Menschen um mich herum?*
- *Wo gebe ich Mitmenschen Raum zur Entwicklung und zum Ausprobieren?*
- *Wie kann ich sie unterstützen?*

Beteiligung:

- *Wo fühle ich mich zum Engagement herausgefordert?*
- *Für welches Ziel unserer Gesellschaft trete ich ein?*
- *Wo bekenne ich Farbe, wo trete ich für Gerechtigkeit ein?*

Kreativität:

- *Wann habe ich mich das letzte Mal auf meine Intuition verlassen – und wie?*
- *Was weckt meine Neugier und Fantasie?*
- *Wie gestalte ich gerne?*

(Ulrike Gentner und Tobias Zimmermann SJ)

Nachdem in diesem Jahr Advents- und Weihnachts-Termine entfallen, haben wir vielleicht wirklich die Chance, uns die Zeit zu nehmen, die uns sonst immer so abhanden kommt.

Zeit für uns selbst, Zeit für die Menschen, die uns nahestehen, und Zeit dafür, das Licht mehr und mehr „in allen Dingen zu finden“.

In diesem Sinne wünsche ich uns allen eine gesegnete Zeit!

Ihre Andrea Eichenmüller

Nähere Informationen zum Elisabeth-Verein telefonisch unter: 09243/ 7017540 oder auf unserer Homepage: www.elisabeth-verein-pottenstein.de.



HelferInnenkreis des Elisabeth-Verein Pottenstein

Betreuung und Hilfe für Ihre pflegebedürftigen Angehörigen

Wir kommen auch in Corona-Zeiten zu Ihnen!

Der HelferInnenkreis arbeitet auch während dieser schwierigen Zeit weiter und betreut Menschen, die unsere Hilfe benötigen. Denn gerade jetzt brauchen die Angehörigen Entlastung und die zu Betreuenden am dringendsten Beschäftigung.

Seit 2 Jahren sind wir im Gemeindegebiet Pottenstein mit derzeit über 20 Helfern im Einsatz. Wir betreuen Menschen zu Hause und bieten sinnvolle Beschäftigung an - von der gemeinsamen Gartenarbeit über Weihnachtsbasteln und gemeinsames Abspülen bis hin zu Gedächtnisübungen oder Bewegungsspielen und mehr. So können Sie sich, als pflegender Angehöriger, auch einmal beruhigt ein paar Stunden Auszeit nehmen. Der HelferInnenkreis des Elisabeth-Verein Pottenstein ist vom „Landesamt Bayern für Pflege“ offiziell dafür anerkannt, die Alltagsbegleitung anbieten zu können und zu dürfen. Für die Helfer und Helferinnen zahlt in den meisten Fällen die Pflegekasse.

Scheuen Sie sich nicht, uns zu kontaktieren, wenn Sie unsere Hilfe benötigen:
0151 / 59 18 38 83 oder helferkreis@elisabeth-verein-pottenstein.de

Sie wollen uns als Helfer/Helferin unterstützen? Wir freuen uns auf Ihren Anruf!

Der Bedarf an Masken bzw. Mund- und Nasenschutz ist nach wie vor groß. Aus diesem Grund haben wir begonnen, Weihnachtsmasken zu nähen. Wir nähen Kindermasken und Masken in den Größen S, M und L. Da ist für jeden etwas dabei. Unsere Masken sind an folgenden Stellen erhältlich: Schmitts Allerlei, Elisabeth-Lädla, Kaufhaus Seyferth in der Hauptstraße in Pottenstein, Cafe-Bistro im Hotel Schwan, Total Tankstelle Pottenstein, Bioladen Biotop in Pegnitz.

Wir würden uns sehr über eine Spende freuen. Sie unterstützen damit die Arbeit des Elisabeth-Vereins!

Vielen herzlichen Dank!

Ihr HelferInnenkreis des Elisabeth-Verein Pottenstein



Digitale Adventsandachten

Da in diesem außergewöhnlichen Jahr keine Adventsandachten in gewohnter Form möglich sind, nutzt die Schulfamilie das neu installierte Tafelsystem, damit alle Klassen und Lehrer zumindest digital zusammenkommen können.

So gibt es momentan täglich eine digitale Adventsandacht, bei der jede Klasse 1 - 2 Schüler entsendet, die im Namen der ganzen Klasse, ausgewählte, kurze Geschichten vorliest, ein Weihnachtslied vorträgt oder mit anderen kleinen Beiträgen besinnliche Weihnachtsstimmung aufkommen lässt. An den Montagen und Freitagen trägt auch eine Religionslehrkraft einen Teil bei. All diese Beiträge werden über den Server der Regierung von Oberfranken per Jitsi live in jedes Klassenzimmer übertragen. Eine schöne Möglichkeit, sich auf diese Weise gefühlt etwas nah zu sein.



Geschenk mit Herz

Am 03.12.2020 war es wieder soweit und der Geschenkmit-Herz-Lastwagen fuhr auf den Pausenhof der Graf-Botho-Schule Pottenstein. Seine Mission: die zahlreichen gepackten Päckchen und Pakete, die von den Schülerinnen und Schülern sowie Eltern gespendet wurden, aufzuladen. Die Aktion „Geschenk mit Herz“ liefert jährlich um die Weihnachtszeit in Zusammenarbeit mit der Hilfsorganisation humedica, dem Verein Sternstunden e.V. und Bayern 2 Päckchen an bedürftige Kinder in der ganzen Welt aus. Jede(r) Schüler(in) durfte sein Päckchen persönlich auf die Reise schicken, um anderen Kindern damit eine große Freude zu machen.



Der praxisorientierte Weg zum Abitur – über die Fachoberschule und Berufsoberschule Bayreuth

Die Berufliche Oberschule Bayreuth, Staatliche Fachoberschule (FOS) und Berufsoberschule (BOS), bietet jungen Menschen mit ganz unterschiedlichen Voraussetzungen die Möglichkeit einen Hochschulzugang zu erwerben.

Die Besonderheit des Bildungsangebots liegt dabei in der Berufsbezogenheit, was auch die Bezeichnung „Berufliche Oberschule“ zum Ausdruck bringt. So lernen SchülerInnen der 11. Klasse in der Fachoberschule ganz intensiv in der fachpraktischen Ausbildung, die immerhin ein halbes Jahr dauert, auch die berufliche Welt kennen. Die SchülerInnen der Berufsoberschule haben bereits eine Berufsausbildung gemacht und steigen in der 12. Klasse ein.

Je nach individuellem Kenntnisstand und Ziel werden passgenau Eintritts- und Fördermöglichkeiten angeboten, die berufsorientiert und zielgerichtet zu einer der verschiedenen Hochschulreife führen. Wer das Ziel hat, die allgemeine Hochschulreife zu erwerben, kann an der FOSBOS Bayreuth von Grund auf die erforderlichen Kenntnisse in einer zweiten Fremdsprache erwerben. Angeboten werden die Sprachen Spanisch und Französisch. Gerade die frühzeitige berufliche Orientierung führt dazu, dass die Absolventen der Beruflichen Oberschule im Studium gute Ergebnisse erzielen und es vergleichsweise selten zum Studienabbruch kommt. Das gilt im Besonderen für die Absolventen der Ausbildungsrichtung Technik, denen beste Berufschancen und Verdienstmöglichkeiten offenstehen.

Besonders weisen wir auf die neue Ausbildungsrichtung „Gesundheit“ hin, die auf den wachsenden Bedarf an Fachkräften im Bereich Gesundheit und Pflege bis hin zum Beruf des Arztes/der Ärztin ausgerichtet ist. Ein Medizinstudium wird in dieser Ausbildungsrichtung mit der fachgebundenen Hochschulreife, das heißt auch ohne zweite Fremdsprache möglich.

Über die vielfältigen Wege in die FOS oder BOS, über Förderangebote und finanzielle Unterstützungsmodelle wie BAföG, sowie die verschiedenen Abschlüsse und attraktiven Studienmöglichkeiten nach der Schulzeit informiert die Fachoberschule und Berufsoberschule Bayreuth im Rahmen ihrer Info-Veranstaltungen von

**Mo. 25.01.2021 bis Fr. 29.01.2021
jeweils um 18.00 Uhr
in einer Online-Veranstaltung.**

Hierfür ist eine Anmeldung über die E-Mail der Schule erforderlich. Sie werden dann zur Online-Veranstaltung eingeladen.

Der Anmeldezeitraum für das Schuljahr 2021/22 ist vom 22.02. – 05.03.2021.

Weitere Informationen erhalten Sie bei den Info-Veranstaltungen oder direkt bei der:

Staatl. Fachoberschule und Berufsoberschule Bayreuth,
Körnerstraße 6, 95448 Bayreuth, Tel. 0921/79208-0
schule@fosbos-bayreuth.de www.fosbos-bayreuth.de

Abfallwirtschaft



der Landkreis Bayreuth
Vielfalt & Visionen



Ab Mitte Dezember online: Abfuhrtermine 2021

Ab Mitte Dezember sind die neuen Abfuhrtermine für das Jahr 2021 auf der Homepage unter www.landkreis-bayreuth.de/abfall abrufbar. Dort kann bequem ein Kalender mit den eigenen Abfuhrterminen im PDF-Format erzeugt werden. Änderungen der Abfuhrtage im Vergleich zu 2020 gibt es lediglich bei der Gelben Tonne, jedoch nicht in allen Gemeinden.



Nutzen Sie auch unsere **Abfall-App**: Diese erinnert Sie zuverlässig an alle Abfuhrtermine der Restmüll-, Bio-, Papier- und Gelben Tonne und bietet weitere Angebote wie ein Abfall-ABC. Die App ist mittels des QR-Codes oder über den App-Store (Suchname Abfall Bayreuth) kostenfrei erhältlich.



Weitere Auskünfte telefonisch unter 0921 / 728 282 oder im Internet auf www.landkreis-bayreuth.de/abfall.

Abfallwirtschaft



der Landkreis Bayreuth
Vielfalt & Visionen



Änderung der Öffnungszeiten aufgrund der Weihnachtsfeiertage und Silvester / Neujahr

Bitte beachten Sie die folgenden Änderungen der Öffnungszeiten:

Müllumladestation Bayreuth

Brennbarer Sperrmüll wird bei sortenreiner Anlieferung kostenlos angenommen. Gegen Gebühr werden angenommen: brennbare Abfälle wie z.B. Dachpappe, Reifen, Restmüll und brennbare Bau- und Renovierungsabfälle.

Donnerstag 24.12. und 31.12.20 von 8.00 -12.00 Uhr geöffnet

Samstag 02.01.21 von 8.00 -12.00 Uhr geöffnet

Wertstoffhof Pegnitz

Kostenlos angenommen werden: Altkleider, Altfett, Altmittel, Druckerpatronen, Elektroaltgeräte, PU-Schaumdosen, CDs/DVDs, Naturkorken, Gartenabfall, Altpapier und Altglas. Gegen Gebühr werden angenommen: Altholz der Kategorie I-III, Bauschutt, Flachglas, Reifen und Rigipsplatten.

Donnerstag 24.12.20 von 9.00 - 12.00 Uhr geöffnet

Samstag 26.12.20 geschlossen

Donnerstag 31.12.20 von 13.00 - 17.00 Uhr geöffnet

Samstag 02.01.21 von 8.00 - 12.00 Uhr geöffnet

Weitere Auskünfte telefonisch unter 0921 / 728 282 oder im Internet auf www.landkreis-bayreuth.de/abfall.



Änderungen Abfuhr Gelbe Tonne 2021

Stand: November 2020

Alle Abfuhrtermine sind auf der Homepage unter www.landkreis-bayreuth.de/abfall abrufbar. Dort kann bequem ein Kalender mit den eigenen Abfuhrterminen im PDF-Format erzeugt werden. Nutzen Sie auch unsere **Abfall-App**: Diese erinnert Sie zuverlässig an alle Abfuhrtermine der Restmüll-, Bio-, Papier- und Gelben Tonne und bietet weitere Angebote wie ein Abfall-ABC. Die App ist über jeden App-Store (Suchname Abfall Bayreuth) kostenfrei erhältlich.



In folgenden Gemeinden ändern sich die Abfuhrtage der Gelben Tonne im Jahr 2021:

- ⇒ Ahorntal
- ⇒ Aufseß
- ⇒ Bad Berneck
- ⇒ Betzenstein
- ⇒ Bindlach
- ⇒ Bischofsgrün
- ⇒ Eckersdorf
- ⇒ Emtmannsberg
- ⇒ Gesees
- ⇒ Glashütten
- ⇒ Goldkronach
- ⇒ Hollfeld
- ⇒ Hummeltal
- ⇒ Mistelbach
- ⇒ Mistelgau
- ⇒ Pegnitz
- ⇒ Plankenfels
- ⇒ Plech
- ⇒ Pottenstein
- ⇒ Seybothenreuth
- ⇒ Speichersdorf
- ⇒ Waischenfeld
- ⇒ Warmensteinach
- ⇒ Weidenberg



Abholservice der Gastwirtschaften

Stand: 11.12.2020 (Bitte beachten Sie die zu dem Zeitpunkt geltenden gesetzlichen Bestimmungen!)

**Beachten Sie, dass das Essen nur auf Vorbestellung abgeholt werden kann.
Bitte unterstützen Sie unsere Gastwirtschaften, nutzen Sie das Angebot!**

Gastwirtschaften	Heilig Abend 24.12.	1. Weihnachtsfeiertag 25.12.	2. Weihnachtsfeiertag 26.12.	Silvester 31.12.
Goldene Krone Am Marktplatz 2 Pottenstein Tel. (0 92 43) 92430	Karpfen	Essen zum Mitnehmen gemäß Speisekarte	Essen zum Mitnehmen gemäß Speisekarte	/
Brauerei Mager Hauptstraße 13 Pottenstein Tel. (0 92 43) 333	/	Essen zum Mitnehmen gemäß Speisekarte	/	Essen zum Mitnehmen gemäß Speisekarte
Forellenhof Malter Am Kurzentrum 4 Pottenstein Tel. (0 92 43) 92420	Forellen und Karpfen	Essen zum Mitnehmen gemäß Speisekarte	Essen zum Mitnehmen gemäß Speisekarte	Essen zum Mitnehmen gemäß Speisekarte
Haberberger Mariental 18 Pottenstein Tel. (09243) 307	/	/	17.30-20.30 Uhr Essen zum Mitnehmen gemäß Speisekarte	/
Zum Griechen TSC Sportgaststätte Jugendherbergsstraße 4 Pottenstein Tel. (09243) 1611	/	Essen zum Mitnehmen gemäß Speisekarte	Essen zum Mitnehmen gemäß Speisekarte	Essen zum Mitnehmen gemäß Speisekarte
Kurcafe - Bistro Am Kurzentrum 6 Pottenstein Tel. (09243) 7100	Gebäck und ganze Kuchen zum Mitnehmen	Gebäck und ganze Kuchen zum Mitnehmen	Gebäck und ganze Kuchen zum Mitnehmen	Gebäck und ganze Kuchen zum Mitnehmen
Café am Markt Hauptstraße 27 Pottenstein Tel. (09243) 903443	Backwaren zum Mitnehmen von 06.30-13.00 Uhr	/	Backwaren zum Mitnehmen von 07.30-11.00 und 13.00-17.00 Uhr	Backwaren zum Mitnehmen von 06.30-13.00 Uhr
Kapellenhof Kapellenweg 13 OT Elbersberg Tel. (09243) 449	/	Essen zum Mitnehmen gemäß Speisekarte	Essen zum Mitnehmen gemäß Speisekarte	Essen zum Mitnehmen gemäß Speisekarte
Reichel Jakobusstraße 1 OT Elbersberg Tel. (09243) 1329	/	Essen zum Mitnehmen gemäß Speisekarte	Essen zum Mitnehmen gemäß Speisekarte	/
Forsterstube Haselbrunn 7 OT Haselbrunn Tel. (09243)7017564	/	/	Essen zum Mitnehmen gemäß Speisekarte	Essen zum Mitnehmen gemäß Speisekarte

Gastwirtschaften	Heilig Abend 24.12.	1. Weihnachtsfeiertag 25.12.	2. Weihnachtsfeiertag 26.12.	Silvester 31.12.
Zur Burgruine Leienfels 2 OT Leienfels Tel. (09244) 366	/	Essen zum Mitnehmen gemäß Speisekarte	Essen zum Mitnehmen gemäß Speisekarte	Essen zum Mitnehmen gemäß Speisekarte
Persau-Haas Püttlach 24 OT Püttlach Tel. (09246) 279	/	Essen zum Mitnehmen gemäß Speisekarte	Essen zum Mitnehmen gemäß Speisekarte	Essen zum Mitnehmen gemäß Speisekarte
Jamas OT Schüttersmühle 4 Pottenstein Tel. (09243) 7014014	Essen zum Mitnehmen gemäß Speisekarte	Essen zum Mitnehmen gemäß Speisekarte	Essen zum Mitnehmen gemäß Speisekarte	Essen zum Mitnehmen gemäß Speisekarte
Zum Fahnenstein Zum Zeckenstein 7 OT Tüchersfeld Tel. (09242) 9171	/	/	Essen zum Mitnehmen gemäß Speisekarte	/
Cafe Müller Im Tal 6 OT Tüchersfeld Tel. (09242) 890	Backwaren zum Mitnehmen von 6.00 – 12.00 Uhr	/	/	Backwaren zum Mitnehmen von 6.00 – 12.00 Uhr
Neubauer Forstackerstr. 1 OT Waidach Tel. (09243) 403	/	Essen zum Mitnehmen gemäß Speisekarte	Essen zum Mitnehmen gemäß Speisekarte	Essen zum Mitnehmen gemäß Speisekarte
Barbarossa Weidenloh 40 OT Weidenloh Tel. (09243) 90202	/	Essen zum Mitnehmen gemäß Speisekarte	Essen zum Mitnehmen gemäß Speisekarte	/
Soccerpark Am Soccerpark 1 OT Regenthal Tel. (0174) 3485539	/	Essen zum Mitnehmen gemäß Speisekarte	Essen zum Mitnehmen gemäß Speisekarte	Essen zum Mitnehmen gemäß Speisekarte

Des Weiteren haben unsere Bäckereien, Metzgerei und weitere Geschäfte des Einzelhandels voraussichtlich am 24.12. und 31.12. für den täglichen Bedarf geöffnet - Bitte beachten Sie die zu dem Zeitpunkt geltenden gesetzlichen Bestimmungen!

- Alle Angaben ohne Gewähr ! -





Wir wünschen frohe Weihnachten und einen guten Start ins Neue Jahr!

Engagement und Begeisterung für die Städte und Gemeinden. Für die Region. Für Sie.

Wirtschaftsband A9
Fränkische Schweiz

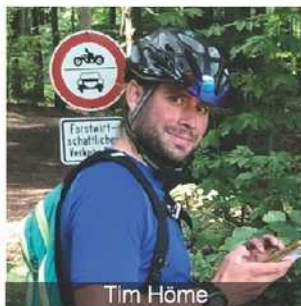
Vorstandschaft



Geschäftsstelle



Projektleitung



Team Öko-Modellregion Fränkische Schweiz



Alberts § Eichler
 PARTNERSCHAFT
Steuerberater – Rechtsanwälte

Gewerbetreibende – Freiberufler – Privatpersonen

91257 **Pegnitz** - Nürnberger Str. 2
 Tel: 09241 / 48 98 00 - Fax: 09241 / 48 98 0-20

91278 **Pottenstein** - Hauptstr.43
 Tel: 09243 / 7000 340 - Fax: 09243 / 7000 34-30
www.ae-steuer-recht.de

 **NOTARIN
 DR. MANUELA MÜLLER**

WIR ZIEHEN UM !

Ab Montag, den 25. Januar 2021, finden Sie uns in Pegnitz in der **Nürnberger Straße 18** mit eigenen Parkplätzen und barrierefreiem Zugang.

Tel. 09241/80 95 33 0 Fax 09241/80 95 33 33
mail@notarin-mueller.de www.notarin-mueller.de

Junges ortsansässiges Paar sucht

ländliches Grundstück mit Haus

gerne mit Nebengebäuden
 auch zum Renovieren

Bei Verkaufsinteresse bitte melden unter
0157 76924814

LUST AUF KLAVIERSPIELEN?

Raum Gößweinstein:
 Diplomberufsmusiker gibt Klavierunterricht in fast allen Sparten:
 Blues, Jazz, Pop, Filmmusik, Klassik u.a.

Einstiegsalter: 7 bis 77
 Kontakt: 01522 7139404

breutec GmbH
Reschke & Weiß

 **Fenster/Türen**

 **Rollläden**

 **Markisen**

 **Insektenschutz**

 **Garagentore**

Hauptstraße 76 - 91257 Pegnitz
 Tel. 09241 – 726 200
www.breutec.de

 *... wir fliesen, um zu begeistern!*

Fliesenlegermeister
Jörg Wiegärtner

- Beratung, Verkauf und Verlegung
- Sanierungsarbeiten
- Barrierefreie Bäder / Duschen
- Alt- und Neubauten

Wir wünschen unseren Kunden
 frohe Weihnachten, einen guten
 Rutsch und bleiben Sie gesund!



Waldmannsäcker 4 • 91278 Pottenstein
 Tel.: 09243 700 808 • Mobil 0170 / 244 60 66
joerg-wiegaertner@t-online.de
www.fliesenleger-wiegaertner.de

Wir wünschen unseren Kunden, Freunden und Bekannten

**ein frohes Weihnachtsfest und
ein gesundes neues Jahr!**

Verbunden mit dem besten Dank für das entgegengebrachte Vertrauen.



Holzbau Schriefer GmbH

Meisterbetrieb – Inh. Andreas Schriefer
Zimmerei - Schreinerei

Am Langen Berg 1 • 91278 Pottenstein

Tel. 09243 / 285 • holzbau-schriefer@t-online.de • Mobil 0175 / 20 22 486

DANKE

**an alle meine
Kunden für Ihr**

Vertrauen und Ihre Treue!

**Ich wünsche Ihnen besinnliche
Weihnachtsfeiertage und einen
erfolgreichen Start ins neue Jahr
2021.**



**Zertifizierte Sicherheitsagentur
Basler Versicherungen
Reinhold Weidinger
Am Kurzentrum 6
91278 Pottenstein
Tel.: 09243 / 9196**

Hotel-Restaurant „Forellenhof“

Fam. Raphaela und Markus Malter
Am Kurzentrum 3, 91278 Pottenstein
Telefon: 09243/92420, Fax: 09243/924280
forellenhof@t-online.de www.forellenhof-malter.de

Abholservice an den Feiertagen

Am Heiligen Abend von 11 – 15 Uhr geräucherte Forellen,
frische Forellen und Karpfen (Preis nach Gewicht),
Karpfenfilet gebacken mit Kartoffelsalat (15,50 €)

Am 25.12., 26.12, 27.12., 31.12. und 01.01.2021
Abholservice von 11.30 - 14.00 Uhr und 17.00 - 19.00 Uhr
Die Speisekarte finden Sie auf unserer Homepage unter
www.forellenhof-malter.de

*Wir wünschen allen Gästen eine schöne
Adventszeit, ein geruhames Weihnachtsfest
und erholsame Feiertage!*



Ihre Familie Malter



Wir bedanken uns bei den zahlreichen Gästen aus dem Gemeindegebiet und den Gästen weit darüber hinaus, die uns trotz dieser schwierigen Coronakrise besucht und unterstützt haben.

Wir wünschen Ihnen frohe Weihnachten und hoffen auf ein Wiedersehen im neuen Jahr. Bleiben Sie gesund!

Trotz Ausfall unseres Bieranstiches, gibt es unser SägerBräu Hell weiterhin im Fass zum Abholen. (10, 15, 20 ltr. zum bayr. Zapfen)

Außerdem sind weiterhin Gutscheine erhältlich.

Wir bitten um tel. Bestellung unter der Telefonnummer: 09243/9181.

MITARBEITER GESUCHT

(Student, Schüler oder Rentner M/W/D auf 450,00 Euro-Basis oder Teilzeit.)

Für unsere familiengeführte Minigolfanlage mit Biergarten suchen wir für die kommende Saison Verstärkung

Aufgaben:

- Küchentätigkeiten
- Service
- Schläger- und Ballausgabe
- Ausschank und Kasse

Bei Interesse bitte melden unter:
 Freizeitanlage Johannes Brütting
 Weidenloh 35 - 91278 Pottenstein
 Tel. 09243/9181
 info@saeger-golf.de



SPORTGASTSTÄTTE ZUM GRIECHEN



Vor einem Jahr ahnte noch niemand, vor welche Herausforderungen uns das Jahr 2020 stellen würde.

Was war das für ein verrücktes Jahr! Das war absolutes Neuland für uns alle. Das wir relativ gut durch diese schwierigen Zeiten gekommen sind, verdanken wir in erster Linie Euch, unseren Gästen und Freunden.

Ευχαριστώ! Danke, dass Ihr uns mehrfach unterstützt habt – sei es mit einem Besuch in unserer Gaststätte, den Erwerb von Gutscheinen oder die Nutzung unseres Abholservices.

Wir wünschen Euch und Euren Familien ein wunderschönes Weihnachtsfest!

Über Weihnachten und Silvester haben wir an folgenden Tagen zum Abholen von Speisen geöffnet: 25.12. – 1. Weihnachtsfeiertag, 26.12. – 2. Weihnachtsfeiertag und am 31.12. - Silvester ab 17 Uhr.

Wir freuen uns, für Euch kochen zu dürfen!

Eure Familie Archontakis

Geschenkideen

Sie haben einen Anlass und suchen noch ein schönes Geschenk?
Im Tourismusbüro haben wir einiges auf Lager – und NUR bei uns erhältlich:



Aus der Bücherkiste

- *Pottensteiner Sagenschatz*“ (€ 7,80)
- *„Zur Geschichte des Felsenstädtchens Pottenstein in der Fränkischen Schweiz“* (€ 9,80)
- *„Wege der Heimat“ – Gedichte von Johann Hofmann* (€ 9,80)
- *„Art Walk Pottenstein“ – ein beeindruckender Streifzug in Wort und Bild im Herzen der Fränkischen Schweiz* (€ 19,90)
- *„Fränkische Schweiz“ – Natur, Kultur, Geschichte erleben* (€ 19,90)
- *„Bilderbuch der Franken“ – Bilder einer Kulturlandschaft* (€ 19,80)
- *„Unterirdische Welten“ – die Höhlen der Fränkischen Schweiz* (€ 9,80)



DVD's / CD's

CD *„Wege der Heimat“ – Gedichte von Johann Hofmann* (€ 7,00)

Allerlei Nützliches

- *Kugelschreiber Pottenstein* (€ 2,00)
- *Schafkopfkarten „Pottenstein“ - kurzes Blatt* (€ 3,00)
- *Tragetasche „Pottenstein“* (€ 2,50)
- *Pottenstein-Pin* (€ 5,00)
- *Flaschenöffner / Schlüsselanhänger „Pottenstein“* (€ 2,00)

Radwanderführer und Karten

- *„Genussradeln in der Fränkischen Schweiz“ – ein Radwanderführer für Genießer* (€ 4,50)
- *„Bike Guide Fränkische Schweiz – Droge Mountainbike unlimited“ – 85 Touren (inkl. CD) durch die Fränkische Schweiz – aktuell der beste Mountainbike-Führer der Region* (€ 29,90)
- *Radkarte Fränkische Schweiz, Maßstab 1:100.000* (€ 5,99)
- *Motorradkarte Frankenalb, Maßstab 1:100.000* (€ 7,99)
- *Wanderkarte Pottenstein, aktuelle Auflage, Maßstab 1:25.000 mit 12 Tourenvorschlägen und vielen weiteren nützlichen Informationen für Wanderer* (€ 4,00)
- *Wanderkarte „Innere Fränkische Schweiz“, Maßstab 1:35.000* (€ 5,90)
- *Wanderkarte Fränkische Schweiz gesamt, Maßstab 1:50.000* (€ 9,50)

Tourismusbüro Pottenstein, Forchheimer Straße 1, 91278 Pottenstein
(Tel. 09243/708-41,-42, info@pottenstein.de)

Weihnachtsessen to go



Freitag, 25.12. von 11.30 - 13.30

Samstag, 26.12. von 11.30 - 13.30

-nur auf Vorbestellung bis 22.12.-

Gansbrust mit Kloß und Blaukraut 15,50 €

Wildschweinbraten mit Rahmsauce, Semmelkloß und Wirsing 16,00 €

Lendchen mit hausgemachten Spätzle in Champignonrahmsauce und Salat 14,50 €

Cordon bleu mit Pommes und Salat 11,50 €

Silvesteressen to go



Donnerstag, 31.12. von 17.00 - 21.00

-nur auf Vorbestellung bis 29.12.-

Cordon Bleu mit Pommes und Salat 11,50 €

Käsespätzle mit Röstzwiebeln und Salat 8,50 €

Biersteak vom Schweinenacken mit Speck und Zwiebeln, dazu Kartoffel-Ecken
Holzofen-Pizza nach Wahl

Neujahrssessen to go

Freitag, 01.01. von 11.30 - 13.30

-nur auf Vorbestellung bis 29.12.-

Sauerbraten mit Lebkuchensauce, Kloß und Blaukraut 12,50 €

Fleischspieß mit hausgemachter Sauce und Pommes 8,90 €

Holzofen-Pizza nach Wahl



91278 Pottenstein-Regenthal
Am Soccerpark 1
Tel. 0 92 43 / 70 13 979
oder 01 74 / 3 48 55 39

Wir wünschen allen ein besinnliches Weihnachtsfest und ein frohes neues Jahr.

-bleibt gesund und passt auf Euch auf-



Frohe Weihnachten und alles Gute für das neue Jahr 2021 wünscht

FAHRSCHULE KNÖRL

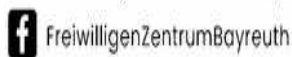


WWW.FAHRSCHULE-KNOERL.DE

Verbunden mit einem Dank für die Zusammenarbeit, das entgegengebrachte Vertrauen und die Wertschätzung im vergangenen Jahr!




Schlossberglein 4 in 95444 Bayreuth
info@freiwilligen-zentrum-bayreuth.de
 Tel. 0921 514116 Fax 0921 50709380
www.freiwilligen-zentrum-bayreuth.de



LUST AUF EIN EHRENAMT?

Wir informieren und beraten über ehrenamtliches Engagement in Stadt und Landkreis Bayreuth!

ENGAGEMENT-MÖGLICHKEITEN:

- Einkaufshilfe für Risikogefährdete
- Besuchsdienst für Senioren
- Förderung von Kindern und Jugendlichen
- Patenschaften für Familien
- Unterstützung von Geflüchteten
- u.v.m.

Zeitaufwand? Oft nur eine Stunde in der Woche, flexibel und individuell

SIE WERDEN GEBRAUCHT!

INTERESSE? Dann einfach Termin für unverbindliche Beratung vereinbaren!



Plakette fällig?

Prüfstelle Ahorntal
 Volsbach 35 · 95491 Ahorntal

T: 09279 977 09 24 · M: 0157 30 31 88 38
www.pruefstelle-ahorntal.de

Öffnungszeiten:

Mo.: 14:00 – 18:00 Uhr
 Di.: 13:00 – 17:00 Uhr
 Fr.: 13:00 – 17:00 Uhr
 Jeden 2. Samstag im Monat: 08:00 – 12:00 Uhr

Gerne können Sie auch Termine über unsere Homepage buchen!



stadtwerke-bayreuth.de/öko



**Strom und Gas? Gibts für Sie
von den Stadtwerken Bayreuth –
natürlich 100 % Öko.**

Mit uns sind Sie immer gut versorgt, denn wir liefern preiswert 100 % Ökostrom und Ökogas – auch in Ihrer Gemeinde. Fordern Sie einfach Ihr persönliches Angebot an:
stadtwerke-bayreuth.de/öko oder Telefon 0921 600-777

**STADT
WERKE
Bayreuth**



Die Bayerische Milchindustrie eG ist ein führendes Unternehmen der deutschen Molkereiwirtschaft. Unser breitgefächertes Sortiment hochwertiger Milchprodukte (Käse, Frische- und Trockenprodukte) stellen wir mit rund 1000 Mitarbeitern in sieben Produktionsbetrieben in Bayern und Sachsen-Anhalt her.

Zur Verstärkung unseres Teams in **Ebermannstadt** suchen wir ab sofort einen

Sachbearbeiter (m/w/d) Verwaltung und Logistik

in Vollzeit (38h/Woche) und vorerst befristet auf ein Jahr.

Die ausführliche Stellenbeschreibung finden Sie auf unserer Homepage. Wir freuen uns auf Ihre Bewerbung.

Das können Sie von uns erwarten:

Sichere Arbeitsplätze an einem modernen und innovativen Standort, eine interessante und abwechslungsreiche Tätigkeit mit verantwortungsvollen Aufgaben und gesicherten und attraktiven Verdienstmöglichkeiten nach Tarifvertrag. Zudem Weihnachtsgeld, Urlaubsgeld sowie 30 Tage Urlaub und eine arbeitgeberfinanzierte betriebliche Altersvorsorge. Außerdem bieten wir Ihnen die Möglichkeit der internen Weiterentwicklung.

Sollten Sie sich für die ausgeschriebene Position interessieren, so bewerben Sie sich bitte online über unsere Homepage: www.bmi-eg.com

Bayerische Milchindustrie eG, Personalabteilung, E.ON-Allee 1, 84036 Landshut

Metzgerei Wehrfritz

Wiesentweg 4 · 91346 Muggendorf · Tel. 09196 1581
 Mariental 2 · 91278 Pottenstein · Tel. 09243 701462
 Filiale im Rewe Markt · Hauptstr. 42 · 91344 Waischenfeld

Regionale Qualität aus eigener Zerlegung und Produktion

Unsere Angebote
 - vom 21.12. - 24.12.2020 -

Zu den Weihnachtsfeiertagen empfehlen wir Ihnen:

1A Suppenfleisch ohne Knochen, und Beinscheiben.....	100 g €	1.10
Fr. Schweinebauch zugeschnitten.....	100 g €	0.55
Deftige Bauernseufzer m. Knoblauch	100 g €	1.10
Hausmacher Stadtwurst	100 g €	0.89

Frisches BAUERNGEFLÜGEL AUS DER REGION

Bauerngans ca. 4,5 - 6,5 kg	1 kg €	15.80
Bauernente ca. 3,0 - 4,5 kg	1 kg €	12.80
Masthähnchen ca. 2,0 - 2,5 kg	1 kg €	8.80

Reh
aus heimischen Wäldern

- Schlegel
- Rücken
- Schulter (Blatt)

KALB-FLEISCH
aus eigener Schlachtung

- Filet + Schnitzel
- Braten + Haxe
- Nierenbraten/ Rollbraten

Ein friedvolles Weihnachtsfest und ein vor allem gesundes Neues Jahr wünscht Ihre Metzgerei Wehrfritz.
 Für Ihr Vertrauen und Ihre Treue bedanken wir uns herzlichst!

Wir wünschen unseren Kunden, Freunden, Verwandten und Bekannten ein frohes und besinnliches Weihnachtsfest und einen guten Rutsch ins neue Jahr.

Lohnsägewerk Hammermühle
 Hammermühle 2, 91349 Egloffstein, Tel. 09197 / 253

Kleinanzeigen

Anzeige online buchen: anzeigen.wittich.de

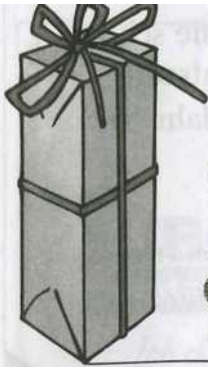
Haus, Hof oder Wochenendhaus zum Kauf gesucht. In Alleinlage oder auf großem Grundstück. Gerne auch mit kleiner Wohnfläche oder unrenoviert. 0151/56660303

Ihren Traumpartner finden mit einer Kleinanzeige.
anzeigen.wittich.de

Jetzt günstig online drucken

Druckkosten vergleichen und bares Geld sparen!

LW
 LW-FLYERDRUCK.DE
 Ihre Onlinedruckerei von LINUS WITTICH Medien



Wir danken all unseren Kunden und Freunden für ihr Vertrauen und wünschen allen ein gesegnetes Weihnachtsfest und ein gesundes neues Jahr!

Schreinerei Hofknecht



Ihr Spezialist für Maßarbeiten rund ums Wohnen:

Inh. Fritz Klaus,
Am Dürrgrund 7,
91344 Waischenfeld
Tel. 09202/251,
Fax 09202/970870



*Ein besinnliches Weihnachtsfest
und alles erdenklich Gute für das neue Jahr*

FLIESEN
Wiegärtner

Bärnfels - Huth 1 Tel. 09245/488
91286 Obertrubach Fax 09245/1213

Internet: www.fliesen-wiegaertner.de
E-Mail: info@fliesen-wiegaertner.de

Seit 14.11.2020 neu in Ebermannstadt

Bestattungen und Trauerhilfe Familie Haller

Hauptstraße 14 - 91320 Ebermannstadt

Tag und Nacht erreichbar

Tel.: 0 91 94 / 264 20 87

Mobil.: 01 51 / 299 055 79

www.bestattungen-trauerhilfe-haller.de
email: bestattungen.trauerhilfe.haller@gmail.com

Erd-, Feuer-, See-,
Naturbestattung



Partner von
Friedwald

2020

Die größten Ereignisse, das sind nicht unsere Lautesten, sondern unsere stillsten Stunden.

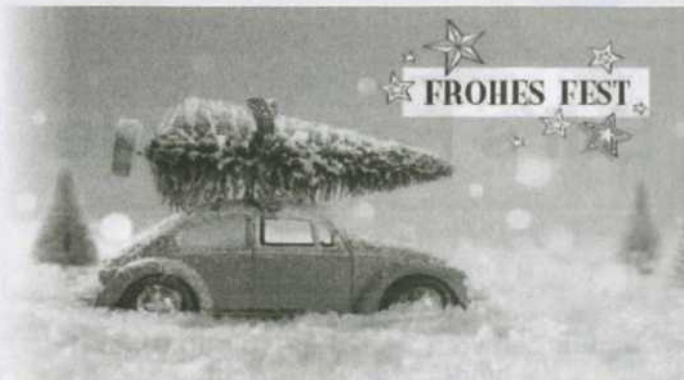
Friedrich Nietzsche

Herzlichen Dank für das in uns gesetzte Vertrauen.

Dank für das Verständnis und die Rücksichtnahme

in diesem außergewöhnlichen Jahr!

Wir wünschen Ihnen gesegnete
Weihnachten mit vielen kleinen Freuden,
erholsame Feiertage sowie einen
gesunden und zuversichtlichen Start
in das kommende
Jahr 2021.



Neuner
Auto Service Neuner

Oberailsfeld 47
95491 Ahorntal
Te. 09242/-296



Fischerei Gebhardt
 Fischspezialitäten - Räucherei
 91346 Streitberg - Bahnhofstraße 20
 Telefon 09196/9292-0

Wir wünschen allen Kunden ein frohes Fest und ein gesundes Jahr 2021.

Öffnungszeiten:
 vom 21.12. bis 23.12. und vom 28.12. bis 30.12. von 8 bis 18 Uhr,
 am 24.12. und 31.12. von 8 bis 13 Uhr.

Wir bitten Räucherwaren und Salate rechtzeitig vorzubestellen, damit wir einen schnellen Ablauf gewährleisten können. Wir werden auf unserem Parkplatz eine zweite Verkaufsstelle für vakuumierte Räucherware bereit stellen. Wir bitten um Verständnis, dass wir dieses Jahr keine Fischplattenbestellungen entgegennehmen können.



Wir wünschen Ihnen eine schöne Advents- und Weihnachtszeit und alles Gute für das Jahr 2021.

Denken Sie beim Schenken an unsere

Gutscheine

Wohlfühlpakete, Wohlfühlmassage, 10er Karten Fitnesskurse

Wir sind auch im neuen Jahr gerne für Sie da.
 Poser Markus und Ihr Therapeutenteam



THERAPIE ZENTRUM
 Gossweinstein

www.therapiezentrum-gossweinstein.de
 Telefon 09242 - 1885



Pezoldstr. 34
 Tel. (0 92 42) 3 58
 Fax (0 92 42) 73 80
 Jeden Sonntag von 10.00 bis 12.00 Uhr geöffnet

GÄRTNEREI WIEDOW
 GÖSSWEINSTEIN

Kreative Geschenkideen in großer Auswahl:

- * Herrliche Orchideen
- * Weihnachtlich dekorierte Blumensträuße u. Topfpflanzen
- * Weihnachtssterne aus eigener Produktion.

Wir freuen uns auf Ihren Besuch.

Wir wünschen allen Kunden ein schönes Weihnachtsfest und alles Gute für 2021

Frohe Weihnachten und ein gesundes neues Jahr wünscht Ihnen

GECK Bauzentrum

Geck Bauzentrum
 Brunnenweg 3-6
 Tel. 09194/505-0
 91320 Ebermannstadt

Geck Zentrum Fliesen + Garten
 Am Kreuzbach 6
 Tel. 09133/60798-0
 91083 Baiersdorf

www.geck-bauzentrum.de | www.geck-fliesenstudio.de

Frohes Fest

und ein gesundes neues Jahr!

Edi's Fahrschule

91286 Obertrubach, Bärnfels, Dorfstr. 7
 Pegnitz/Schnabelwaid
 Tel. (0 92 45) 6 85

In der Zeit vom 24.12.2020 bis 10.01.2021 findet kein Unterricht in unserer Fahrschule statt.

Anmeldungen
 werden unter der Tel.-Nr. 0171/4237411 entgegengenommen.



Wir danken all unseren Kunden und Freunden für ihr Vertrauen und wünschen allen

frohe Weihnachten und ein gesundes neues Jahr!

Elektro GRÜN

Ihr kompetenter Fachbetrieb in der Region
 Wir verkaufen nicht nur - wir beraten Sie auch gerne - und reparieren selbst!



Balthasar-Neumann-Str. 19
 91327 Gößweinstein
 elektro-gruen@arcor.de

Tel. 09242/404
 Fax 09242/92420
 www.elektro-gruen.de



MEISTERBETRIEB
JÜRGEN DISTLER
Sanitär- und Heizungstechnik

*Ich danke allen meinen Kunden
für das entgegengebrachte Vertrauen
und wünsche Ihnen und Ihrer Familie
ein frohes Fest und alles Gute
für das neue Jahr.*

**Stieglitzenhöhe 6
91278 Pottenstein**

Telefon: 0174 / 70 97 012
E-Mail: mail@sht-distler.de
Web: www.sht-distler.de



*Frohe Weihnachten
und einen guten Start ins neue Jahr!*



GS Elektroanlagen
Fachbetrieb für Gebäudetechnik

Gerhard Schrüfer Thurdorfer Weg 2 91289 Schnabelwaid
0173 3920417 info@gs-elektroanlagen.eu

Wir wünschen allen unseren Kunden,
Freunden und Bekannten
ein friedvolles Weihnachtsfest
und eine gute Fahrt ins neue Jahr und
danken für das Vertrauen im
vergangenen Jahr!

Auto-Häfner
Kfz-Meisterbetrieb




S Stefan Häfner, Bärnle, Hauptstr. 18, Tel. 0 92 45 / 99 91 03
E-Mail: auto_haefner@t-online.de
www.auto-haefner.de

BEWERBUNG ALS DEIN ARBEITGEBER




DU

- HAST LUST AUF EIN VIELSEITIGES AUFGABENGEBIET
- LEGST WERT AUF EINE GUTE PFLEGE MIT HERZ UND VERSTAND
- BEI DEM DAS GELD STIMMT (Einmalgehalt 3000 € PRÄMIEN-SYSTEM)
- MITARBEITERORIENTIERTE DIENSTPLANUNG UND FUNDIERTE EINARBEITUNG STANDARD SIND
- FORT- UND WEITERBILDUNGEN HOCH IM KURS STEHEN
- EINE DIREKTE UND EFFEKTIVE KOMMUNIKATION GELEBT WIRD
- UND DER SPASS BEIM VERFOLGEN UNSERES GEMEINSAMEN ZIELS NICHT ZU KURZ KOMMT
- UND MÖCHTEST DU IN EINEM JUNGEN UND INNOVATIVEN TEAM ARBEITEN

DANN WÄREN WIR GERNE DEIN ARBEITGEBER

acasa
IHR KOMPETENTER PFLEGEPARTNER

DÜRFEN WIR UNS ALS DEIN NEUER ARBEITGEBER VORSTELLEN? RUF UNS AN ODER SCHREIB UNS, WIR FREUEN UNS AUF DICH!
acasa ambulante Pflege GmbH & Co. KG In der Büg 12, 91330 Eggolsheim
Tel. 09191 - 9762600, verwaltung@acasa-pflege.de, www.acasa-pflege.de



Ihr Reiseunternehmen in Pottenstein
 Internet: www.sebald-reisen.de
 E-Mail: info@sebald-reisen.de
 Telefon 0 92 43 - 14 71 • Telefax 0 92 43 - 5 82
 Hauptstraße 13 • 91278 Pottenstein

Wir sind weiterhin für Sie da!

Auszug aus unserem Reiseprogramm 2021

Tipp: Sie können gerne bei uns unverbindlich anfragen oder sich für Ihre Wunschreise vormerken lassen, dann sind Sie dabei, falls die Reisebeschränkungen gelockert oder aufgehoben werden.

Bei Fragen sind wir gerne für Sie da.
 Änderungen aufgrund der Corona-Krise möglich!

Anmeldung und weitere Informationen unter

Telefon: (09243) 1471 (Montag bis Freitag: 10:00 - 17:30 Uhr)

4-Tages-Reise Skifahr'n am Kronplatz
 vom 25.02. bis 28.02.2021
 3x Übernachtung / HP im ***Hotel-Sigmunder Hof
 Reisepreis pro Person im Doppelzimmer:
 Erwachsene € 259,00 (Kinder auf Anfrage)
 *Zuzüglich Skipass

„Frühlingsanfang auf der Insel Elba“
 vom 19.03. bis 21.03.2021
 3-Tages-Busreise an die „Versillia Küste – Toskana“
 Reisepreis pro Person im Doppelzimmer: € 249,00
 Einzelzimmerzuschlag: € 46,00

Osterreise 2021 „Naturpark Attersee – Traunsee“
 vom 01.04. bis 05.04.2021
 4x Übernachtung / Frühstücksbuffet und Abendessen
 im ***Hotel St. Georgen im Attergau
 Reisepreis pro Person im Doppelzimmer: € 395,00
 Einzelzimmerzuschlag: € 40,00
 *inkl. Ausflüge laut Programm

Änderungen vorbehalten!

4-Tages-Frühlingsreise
 vom 11.04. bis 14.04.2021
 zur Tulpenblüte nach Holland zum Keukenhof, dem schönsten Frühlingspark der Welt und Besuch der „weltoffenen Perle Hollands“, der „Grachtenmetropole Amsterdam“.
 Im Preis enthaltene Leistungen:
 • 3x Übernachtung im guten Mittelklassehotel Ibis Amsterdam Airport
 • 3x Frühstücksbuffet
 • Guide für Stadtführung Amsterdam, ca. 3 Std.
 • Grachtenfahrt in Amsterdam
 • Eintritt Frühlingspark Keukenhof
 • Ausflug Nordholland

Reisepreis pro Person im Doppelzimmer: € 370,00
 Einzelzimmerzuschlag: € 104,00

5-Tages-Erlebnis-Reise: „Zauberhafter Gardasee“
 vom 21.04. bis 25.04.2021
 Mediterrane Einflüsse & alpenländisches Ambiente, bezaubernde Städtchen & alte Burgen.
 Reisepreis pro Person im Doppelzimmer: € 445,00
 Einzelzimmerzuschlag € 88,00

Große Schottland-Rundreise
 vom 28.08. bis 05.09.2021
 9-Tages-Bus- & Schiffsreise
 Mit Edinburgh – Ullapool – Corriehalloch – „Orkney Islands“ – Glasgow – Loch Ness
 Fähre DFDS Seaways
 Amsterdam Newcastle
 Reisepreis pro Person im Doppelzimmer: € 1350,00
 Einzelzimmerzuschlag € 170,00



Wir wünschen all unseren Fahrgästen, Freunden und Bekannten ein gesegnetes Weihnachtsfest sowie viel Glück, Gesundheit und Zufriedenheit für das neue Jahr 2021!



Ihr Sebald Reisen Team

Änderungen vorbehalten!